

ELLİBAŞ

ORTAOKULU

2019-2023 STRATEJİK PLANI



İSTİKLALMARŞI

Korkma, sönmez bu şafaklarda yüzen al sancak;
Sönmeden yurdumun üstünde tüten en son ocak.
O benim milletimin yıldızıdır, parlayacak;
O benimdir, o benim milletimindir ancak.

Çatma, kurban olayım, çehreni ey nazlı hilal!
Kahraman ırkıma bir gül! Ne bu şiddet, bu celal?
Sana olmaz dökülen kanlarımız sonra helal...
Hakkıdır Hakk'a tapan milletimin istiklal!

Ben ezelden beridir hür yaşadım, hür yaşarım.
Hangi çılgın bana zincir vuracakmış? Şaşarım!
Kükremiş sel gibiyim, bendimi çiğner, aşarım.
Yırtarım dağları, enginlere sığmam taşarım.

Garbın afakını sarmışsa çelik zırhlı duvar,
Benim iman dolu göğsüm gibi serhaddim var.
Ulusun, korkma! Nasıl böyle bir imanı boğar,
"Medeniyet" dediğin tek dişi kalmış canavar?

Arkadaş! Yurduma alçakları uğratma sakın.
Siper et gövdeni, dursun bu hayasızca akın.
Doğacaktır sana va'dettiği günler Hakk'ın...
Kim bilir, belki yarın, belki yarından da yakın.

Bastığın yerleri "toprak!" diyerek geçme, tanı:
Düşün altındaki binlerce kefensiz yatanı.
Sen şehit oğlusun, incitme, yazıktır atanı:
Verme, dünyaları alsan da, bu cennet vatanı.

Kim bu cennet vatanın uğruna olmaz ki feda?
Şüheda fışkıracak toprağı sıksan, şüheda!
Canı, cananı bütün varımı alsın da Huda,
Etmesin tek vatanımdan beni dünyada cüda.

Ruhumun senden, İlahi, şudur ancak emeli:
Değmesin mabedimin göğsüne namahrem eli.
Bu ezanlar ezanlar-ki şahadetleri dinin temeli
Ebedi yurdumun üstünde benim inlemeli.

O zaman vecd ile bin secde eder-varsa-taşım,
Her cerihamdan, İlahi, boşanıp kanlı yaşım,
Fışkırır ruh-ı mücerred gibi yerden na'sım;
O zaman yükselerek arşa değer belki başım.

Dalgalar sen de şafaklar gibi ey şanlı hilal!
Olsun artık dökülen kanlarımın hepsi helal!
Ebediyen sana yok, ırkıma yok izmihlal:
Hakkıdır, hür yaşamış bayrağımın hürriyet;
Hakkıdır, Hakk'a tapan, milletimin istiklal!

Mehmet AKİF ERSOY

Öğretmenler;
Yeni Nesil Sizin
Eseriniz Olacaktır.

M. Akif Ersoy



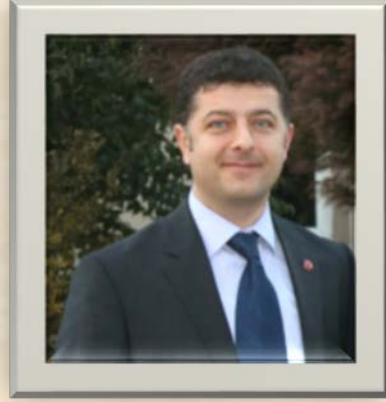
GENÇLİĞE HİTABE

Ey Türk gençliği! Birinci vazifen, Türk İstiklalini, Türk cumhuriyetini, ilelebet, muhafaza ve müdafaa etmektir.

Mevcudiyetinin ve istikbalinin yegane temeli budur. Bu temel, senin, en kıymetli hazinendir. İstikbalde dahi, seni, bu hazineden, mahrum etmek isteyecek, dahili ve harici, bedhahları olacaktır. Bir gün, istiklal ve cumhuriyeti müdafaa mecburiyetine düşersen, vazifeye atılmak için, içinde bulunacağın vaziyetin imkanı ve şeraitini düşünmeyeceksin! Bu imkan ve şerait, çok namüsaıt bir mahiyette tezahür edebilir. İstiklal ve cumhuriyetine kastedecek düşmanlar, bütün dünyada emsalî görülmemiş bir galibiyetin mümessili olabilirler. Cebren ve hile ile aziz vatanın, bütün kaleleri zapt edilmiş, bütün tersanelerine girilmiş, bütün orduları dağıtılmış ve memleketin her köşesi bilfiil işgal edilmiş olabilir. Bütün bu şeraitten daha elim ve daha vahim olmak üzere, memleketin dahilinde, iktidara sahip olanlar gaffet ve dalalet ve hatta hiyanet içinde bulunabilirler. Hatta bu iktidar sahipleri şahsi menfaatlerini, müstevlerin siyasi emelleriyle tevhit edebilirler. Millet, fakr u zaruret içinde harap ve bitap düşmüş olabilir.

Ey Türk istikbalinin evladı! İşte, bu ahval ve şerait içinde dahi, vazifen; Türk istiklal ve cumhuriyetini kurtarmaktır! Muhtaç olduğun kudret, damarlarındaki asil kanda, mevcuttur!

M. Akif Ersoy



Sunuş:

Çağımız dünyasında her alanda yaşanan hızlı gelişmelere paralel olarak eğitimin amaçlarında, yöntemlerinde ve işlevlerinde de değişimin olması vazgeçilmez, ertelenmez ve kaçınılmaz bir zorunluluk haline gelmiştir. Eğitimin her safhasında sürekli gelişime açık, nitelikli insan yetiştirme hedefine ulaşılabilmesi; belli bir planlamayı gerektirmektedir.

Milli Eğitim Bakanlığı birimlerinin hazırlamış olduğu stratejik planlama ile izlenebilir, ölçülebilir ve geliştirilebilir çalışmaların uygulamaya konulması daha da mümkün hale gelecektir. Eğitim sisteminde planlı şekilde gerçekleştirilecek atılımlar; ülke bazında planlı bir gelişmenin ve başarmanın da yolunu açacaktır.

Eğitim ve öğretim alanında mevcut değerlerimizin bilgisel kazanımlarla kaynaştırılması; ülkemizin ekonomik, sosyal, kültürel yönlerden gelişimine önemli ölçüde katkı sağlayacağı inancını taşımaktayız. Stratejik planlama, kamu kurumlarının varlığını daha etkili bir biçimde sürdürebilmesi ve kamu yönetiminin daha etkin, verimli, değişim ve yeniliklere açık bir yapıya

kavuşturulabilmesi için temel bir araç niteliği taşımaktadır. Stratejik plan, gelişim hedeflerine ulaşmak için izlenecek hareket yönünü ortaya koyar, zayıf yönlerin güçlendirilmesine fırsat tanır ve okulun güçlü olduğu yönleri ortaya koyarak bunların okulun gelişimine katkısını sağlar.

Bu anlamda, 2019-2023 dönemi stratejik planının; belirlenmiş aksaklıkların çözüme kavuşturulmasını ve çağdaş eğitim ve öğretim uygulamalarının bilimsel yönleriyle başarıyla yürütülmesini sağlayacağı inancını taşımaktayız. Bu çalışmayı planlı kalkınmanın bir gereği olarak görüyor; planın hazırlanmasında emeği geçen tüm paydaşlara teşekkür ediyor, Okulumuz, İlimiz ve Ülkemiz eğitimine hayırlı olmasını diliyorum.

Yasin ÇIRLAK
Okul Müdürü

İçindekiler

İÇİNDEKİLER	3
BÖLÜM I: GİRİŞ VE PLAN HAZIRLIK SÜRECİ	6
BÖLÜM II: DURUM ANALİZİ.....	7
OKULUN KISA TANITIMI.....	7
OKULUN MEVCUT DURUMU: TEMEL İSTATİSTİKLER.....	9
PAYDAŞ ANALİZİ	14
İÇSEL FAKTÖRLER	22
GÜÇLÜ YÖNLER	22
ZAYIF YÖNLER	23
DIŞSAL FAKTÖRLER.....	24
FIRSATLAR	24
YENİ İSTİHDAM TARZLARI, ARTAN HAREKETLİLİK VE ZENGİNLİKTEKİ YENİ YOĞUNLAŞMA ETKİSİYLE DEĞİŞEN AİLE YAPISI VE SOSYAL YAPI,	24
KÖYLERDEN ŞEHİR MERKEZİNE GÖÇLER DOLAYISIYLA ARTAN OKUL ÇAĞINDAKİ ÇOCUK SAYISI ARTMASI ÖĞRENCİ SAYIMIZI DA ARTIRMIŞTIR.....	24
TEKNOLOJİNİN SAĞLADIĞI YENİ ÖĞRENME VE ETKİLEŞİM/PAYLAŞIM OLANAKLARININ YETERLİ DÜZEYDE OLMASI.	24
TEKNOLOJİNİN İLERLEMESİNİN VE BENİMSENMESİNİN ARTMASI,	24
BİLGİNİN HIZLI ÜRETİMİ, ERİŞİLEBİLİRLİK VE KULLANILABİLİRLİĞİNİN GELİŞMESİ,	25
TEHDİTLER.....	25
GELİŞİM VE SORUN ALANLARI	26
GELİŞİM VE SORUN ALANLARIMIZ.....	27

BÖLÜM III: MİSYON, VİZYON VE TEMEL DEĞERLER	29
MİSYONUMUZ.....	29
VİZYONUMUZ.....	29
TEMEL DEĞERLERİMİZ	30
BÖLÜM IV: AMAÇ, HEDEF VE EYLEMLER.....	31
TEMA I: EĞİTİM VE ÖĞRETİME ERİŞİM	31
STRATEJİK AMAÇ 1:	31
PERFORMANS GÖSTERGELERİ :	32
EYLEMLER :.....	33
STRATEJİK HEDEF 1.2.....	34
PERFORMANS GÖSTERGELERİ :	34
EYLEMLER :.....	35
STRATEJİK HEDEF 1.3.....	36
PERFORMANS GÖSTERGELERİ :	36
EYLEMLER :.....	37
TEMA II: EĞİTİM VE ÖĞRETİMDE KALİTENİN ARTIRILMASI	38
STRATEJİK AMAÇ 2:	38
STRATEJİK HEDEF 2.1.....	38
PERFORMANS GÖSTERGELERİ	42
EYLEMLER.....	42
STRATEJİK HEDEF 2.2.....	46

PERFORMANS GÖSTERGELERİ	46
EYLEMLER*	47
TEMA III: KURUMSAL KAPASİTE	48
STRATEJİK AMAÇ 3:	48
<i>STRATEJİK HEDEF 3.1.</i>	48
PERFORMANS GÖSTERGELERİ	48
EYLEMLER.....	52
V. BÖLÜM: MALİYETLENDİRME	55
2019-2023 STRATEJİK PLANI FAALİYET/PROJE MALİYETLENDİRME TABLOSU	55
VI. BÖLÜM: İZLEME VE DEĞERLENDİRME	55
EKLER:	55

BÖLÜM I: GİRİŞ ve PLAN HAZIRLIK SÜRECİ

2019-2023 dönemi stratejik plan hazırlanması süreci Üst Kurul ve Stratejik Plan Ekibinin oluşturulması ile başlamıştır. Ekip tarafından oluşturulan çalışma takvimi kapsamında ilk aşamada durum analizi çalışmaları yapılmış ve durum analizi aşamında paydaşlarımızın plan sürecine aktif katılımını sağlamak üzere paydaş anketi, toplantı ve görüşmeler yapılmıştır.

Durum analizinin ardından geleceğe yönelim bölümüne geçilerek okulumuzun amaç, hedef, gösterge ve eylemleri belirlenmiştir. Çalışmaları yürüten ekip ve kurul bilgileri altta verilmiştir.

STRATEJİK PLAN ÜST KURULU

Üst Kurul Bilgileri		Ekip Bilgileri	
Adı Soyadı	Unvanı	Adı Soyadı	Unvanı
Yasin ÇIRLAK	Okul Müdürü	Kemal SOLAK	Müdür Yardımcısı
Kemal SOLAK	Müdür Yardımcısı	Gülper KÜÇÜKGEDİK EGE	Öğretmen
Alaattin BAYKUŞ	Öğretmen	Sümeysra ARSLAN	Öğretmen
Nursel BOZKURT	OAB Başkanı	Zeliha ÇİFTÇİ	Veli
Suzan ÇAKIR	OAB Yönetim Kurulu		

BÖLÜM II: DURUM ANALİZİ

Durum analizi bölümünde okulumuzun mevcut durumu ortaya konularak neredeyiz sorusuna yanıt bulunmaya çalışılmıştır.

Bu kapsamda okulumuzun kısa tanıtımı, okul künyesi ve temel istatistikleri, paydaş analizi ve görüşleri ile okulumuzun Güçlü Zayıf Fırsat ve Tehditlerinin (GZFT) ele alındığı analize yer verilmiştir.

Okulun Kısa Tanıtımı

Ellibaş Ortaokulu olarak öğrencilerin kişiliğine değer veren, geliştirmeyi amaçlayan, yeteneklerini fark edip onları çok yönlü değerlendirebilen, öğrenmeyi öğreten, öğrencilerinin sosyal durumlarını göz önünde tutarak eğitim veren eğitimcilerle; Öğretmen ve öğrencilerine demokratik bir ortam hazırlayan, velilerin eğitiminin de desteklendiği, sosyal aktivitelere genişçe yer verilen bir ortamda; düşündüklerini rahatça ifade edebilen, öğrendiklerini yorumlayabilen, eleştirebilen, okulda olmaktan gurur duyan, şevkle görev yapmanın gururunu yaşamaktayız.

Okulumuz 1958 yılında bir köy okulu olarak hizmete başlamıştır. 10 yıllık bir eğitim- öğretim hizmeti sonunda 1968 yılında meydana gelen deprem sebebiyle yıkıma uğrayan okulumuz eğitim- öğretime bir yıl süreyle köy odalarında devam etmiştir.

1971 yılında 9120 metrekare alan üzerine yeni 3 derslik ve 2 lojmanlı bir ilkokul olarak faaliyete başlamıştır. 1992 yılında yapımına başlanan 11 derslik, 1 laboratuvar, 1 bilgisayar laboratuvarı 1 ana sınıfı, 1 toplantı salonu ve sahne, 1 kütüphane, 1 rehberlik servisi, 1 öğretmenler odası, 2 yönetim ve 1 memur bürosu bulunan yeni okul binamız 20 Ekim 1993 yılında hizmete açılmıştır. Halen, 1 Müdür, 1 Müdür Yardımcısı, 13 Branş öğretmeni ve 2 hizmetli personel olmak üzere 17 personel bulunmaktadır.

2015 yılında okulumuzun bahçe düzeni yenilenmiş ve okuma köşeleri oluşturulmuştur. Bahçedeki Atatürk köşesi yenilenmiş, meyve ağaçları, çam ağaçları ve çeşitli süs bitkileri dikilmiştir. 2012 yılında 6287 sayılı kanun ile okulumuz ilköğretim okulundan ortaokula dönüştürülmüştür. 2015/2016 eğitim öğretim yılında *"FATİH Projesi"* kapsamında etkileşimli tahtalarımızın montajı tamamlanmış, 2017 yılında Fiber internet hizmete girmiştir. Okul bahçemizde var olan oyun alanlarına ilaveten, mini golf sahası, petank sahası, okuma köşeleri eklenmiştir. Bina içerisinde zemin katta satranç, masa tenisi ve dart köşelerinden oluşan bir spor koridoru yapılmıştır.

Okulumuz ilimizin *"Beyaz Bayrak"* sahibi en düzenli ve temiz okullarından biri olmayı 2014/2015 eğitim öğretim yılından itibaren sürdürmektedir. 19.12.2016 Tarihinden itibaren de *"Beslenme Dostu Okul"* sertifikası almış ve yapılan değerlendirmelerde geçerliliğini sürdürmektedir.

03.10.2016 Tarihinde Bartın ilinde ilk kez başlatmış olduğumuz *"Zilsiz Okul ve Zaman Yönetimi"* projesi okulumuzda başarılı bir şekilde sürdürülmektedir. Okulumuzda zil çalmadığından tüm paydaşlarımız zile göre değil, saate göre hareket etmektedir. Öğrencilerde sorumluluk, zaman bilincinin oluşarak zamanı yönetme becerileri gelişmektedir. Çevreci refleksleri yüksek olan Okulumuzda geri dönüşüme büyük önem verilmektedir. 2017-2018 eğitim öğretim yılında Okullar arası Bartın atık pil toplama yarışmasında 20 okul arasından 375 kg pil ile 1. Olarak *"Çevre Berati"* almaya hak kazanmıştır.

Okulumuzun bina içi hizmet birimleri dışında bahçemizde okul kantinimiz yer almaktadır. Okul kantinimiz öğrencilerin okul içerisinde ihtiyaçlarını karşılayabilecek seviyede olup öğrencilerin sağlığını olumsuz yönde etkileyen yiyecek ve içeceklerden uzak bir yapıdadır. Ayrıca taşınmalı öğrencilerimize verilen öğle yemeği Okul binasından bağımsız, bahçemizde bulunan eski okul binamızın düzenlenmesi ile yemekler sağlıklı bir ortamda verilmektedir. Okulumuzda toplam 125 öğrenci bulunmaktadır. 89 öğrencimiz 5 köyden (Şabankadı, Köyüeri, Sülek, Bedil ve Uluköy) taşınmalı olarak gelmektedir.

Okul içinde olumlu ve etkili bir kurum kültürü vardır. Yatay ve dikey iletişim sağlıklıdır. Okulda karar alma süreçlerine herkesin katılımı sağlanır. Okulda veli, çevre okul işbirliği üst düzeydedir. Bakanlığımızın eğitim politikaları benimsenir ve okula hemen aktarılır.

Okulun Mevcut Durumu: Temel İstatistikler

Okul Künyesi

Okulumuzun temel girdilerine ilişkin bilgiler altta yer alan okul künyesine ilişkin tabloda yer almaktadır.

Temel Bilgiler Tablosu- Okul Künyesi

İli: BARTIN		İlçesi: MERKEZ			
Adres:	Ellibaş Köyü/Çiftçiler Mahallesi No:31	Coğrafi Konum (link):	https://goo.gl/maps/3SUEp8R4hjr		
Telefon Numarası:	0 378 273 41 63	Faks Numarası:	0 378 273 41 63		
e- Posta Adresi:	716776@meb.k12.tr	Web sayfası adresi:	http://ellibasortaokulu.meb.k12.tr		
Kurum Kodu:	716776	Öğretim Şekli:	Tam Gün		
Okulun Hizmete Giriş Tarihi : 1993		Toplam Çalışan Sayısı	17		
Öğrenci Sayısı:	Kız	73	Öğretmen Sayısı	Kadın	8
	Erkek	57		Erkek	5
	Toplam	130		Toplam	13
Derslik Başına Düşen Öğrenci Sayısı		11	Şube Başına Düşen Öğrenci Sayısı		21
Öğretmen Başına Düşen Öğrenci Sayısı		10	Şube Başına 30'dan Fazla Öğrencisi Olan Şube Sayısı		0
Öğrenci Başına Düşen Toplam Gider Miktarı*		41 TL	Öğretmenlerin Kurumdaki Ortalama Görev Süresi		5Yıl

*Son 3 yıl giderler ortalaması

Çalışan Bilgileri

Okulumuzun çalışanlarına ilişkin bilgiler altta yer alan tabloda belirtilmiştir.

Çalışan Bilgileri Tablosu

Unvan*	Erkek	Kadın	Toplam
Okul Müdürü ve Müdür Yardımcısı	2		2
Sınıf Öğretmeni	-	-	-
Branş Öğretmeni	5	8	13
Rehber Öğretmen	-	-	-
İdari Personel	-	-	-
Yardımcı Personel	2	-	2
Güvenlik Personeli	-	-	-
Toplam Çalışan Sayıları	9	8	17

Okulumuz Bina ve Alanları

Okulumuzun binası ile açık ve kapalı alanlarına ilişkin temel bilgiler altta yer almaktadır.

Okul Yerleşkesine İlişkin Bilgiler

Okul Bölümleri		Özel Alanlar	Var	Yok
Okul Kat Sayısı	3	Çok Amaçlı Salon	√	
Derslik Sayısı	11	Çok Amaçlı Saha		√
Derslik Alanları (m2)	49	Kütüphane	√	
Kullanılan Derslik Sayısı	11	Fen Laboratuvarı	√	
Şube Sayısı	7	Bilgisayar Laboratuvarı	√	
İdari Odaların Alanı (m2)	70	İş Atölyesi		√
Öğretmenler Odası (m2)	55	Beceri Atölyesi		√
Okul Oturum Alanı (m2)	617,40	Pansiyon		√
Okul Bahçesi (Açık Alan)(m2)	8502,60			
Okul Kapalı Alan (m2)	1852,20			
Sanatsal, bilimsel ve sportif amaçlı toplam alan (m ²)	285			
Kantin (m2)	75			
Tuvalet Sayısı	21			
Diğer (.....)				

Sınıf ve Öğrenci Bilgileri

Okulumuzda yer alan sınıfların öğrenci sayıları alttaki tabloda verilmiştir.

SINIFI	Kız	Erkek	Toplam	SINIFI	Kız	Erkek	Toplam
Anasınıfı	4	8	12				
5/A	8	15	23				
6/A	10	5	18				
7/A	9	9	18				
7/B	7	11	18				
8/A	11	11	22				
8/B	8	11	19				

Donanım ve Teknolojik Kaynaklarımız

Teknolojik kaynaklar başta olmak üzere okulumuzda bulunan çalışır durumdaki donanım malzemesine ilişkin bilgiye alttaki tabloda yer verilmiştir.

Teknolojik Kaynaklar Tablosu

Akıllı Tahta Sayısı	16	TV Sayısı	2
Masaüstü Bilgisayar Sayısı	34	Yazıcı Sayısı	4
Taşınabilir Bilgisayar Sayısı	1	Fotokopi Makinası Sayısı	2
Projeksiyon Sayısı	3	İnternet Bağlantı Hızı	Fiber / 50 Mbps

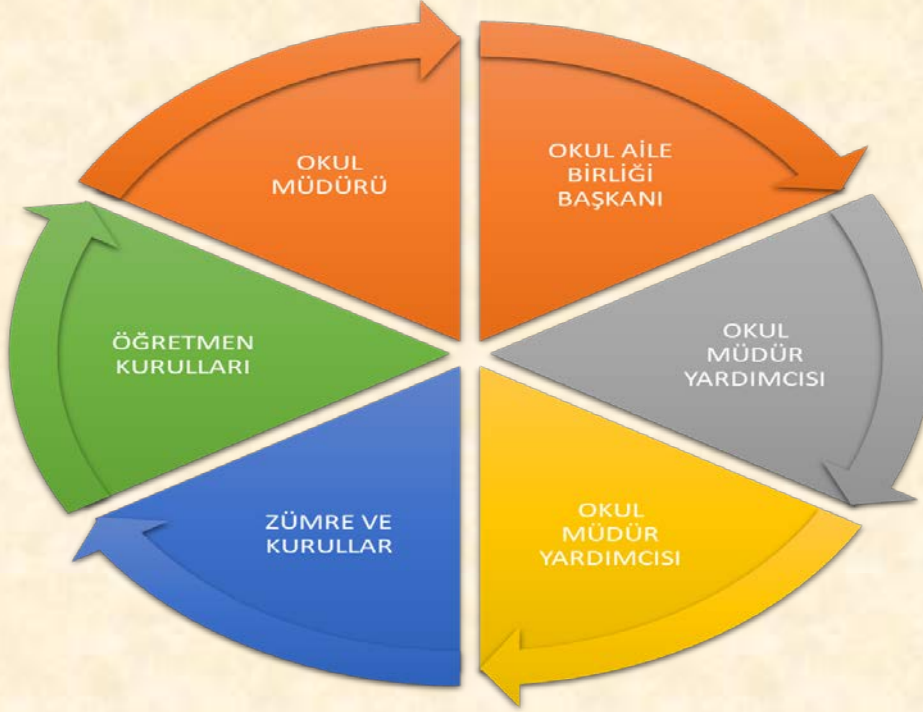
Gelir ve Gider Bilgisi

Okulumuzun genel bütçe ödenekleri, okul aile birliđi gelirleri ve diđer katkılarda dâhil olmak üzere gelir ve giderlerine ilişkin son üç yıl gerçekleşme bilgileri alttaki tabloda verilmiştir.

Yıllar	Gelir Miktarı	Gider Miktarı
2017	5.282,51 TL	4.083,01 TL
2018	8.683,20 TL	6.892,46 TL
2019	4.725,85 TL	3.070,88 TL

PAYDAŞ ANALİZİ

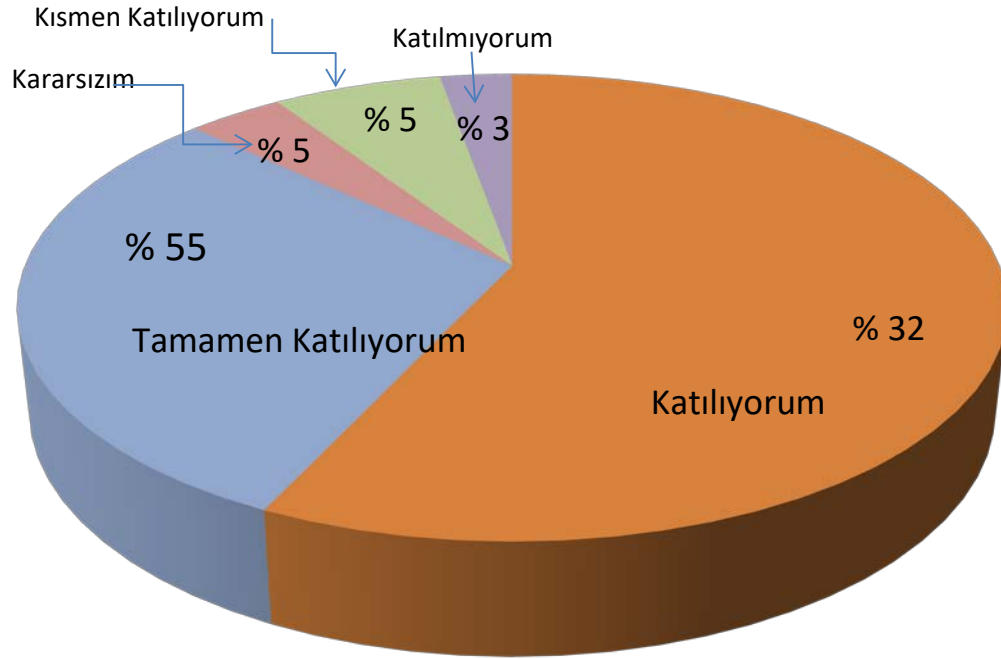
Kurumumuzun temel paydaşları öğrenci, veli ve öğretmen olmakla birlikte eğitimin dışsal etkisi nedeniyle okul çevresinde etkileşim içinde olunan geniş bir paydaş kitlesi bulunmaktadır. Paydaşlarımızın görüşleri anket, toplantı, dilek ve istek kutuları, elektronik ortamda iletilen önerilerde dâhil olmak üzere çeşitli yöntemlerle sürekli olarak alınmaktadır.



Paydaş anketlerine ilişkin ortaya çıkan temel sonuçlara altta yer verilmiştir

Öğrenci Anketi Sonuçları:

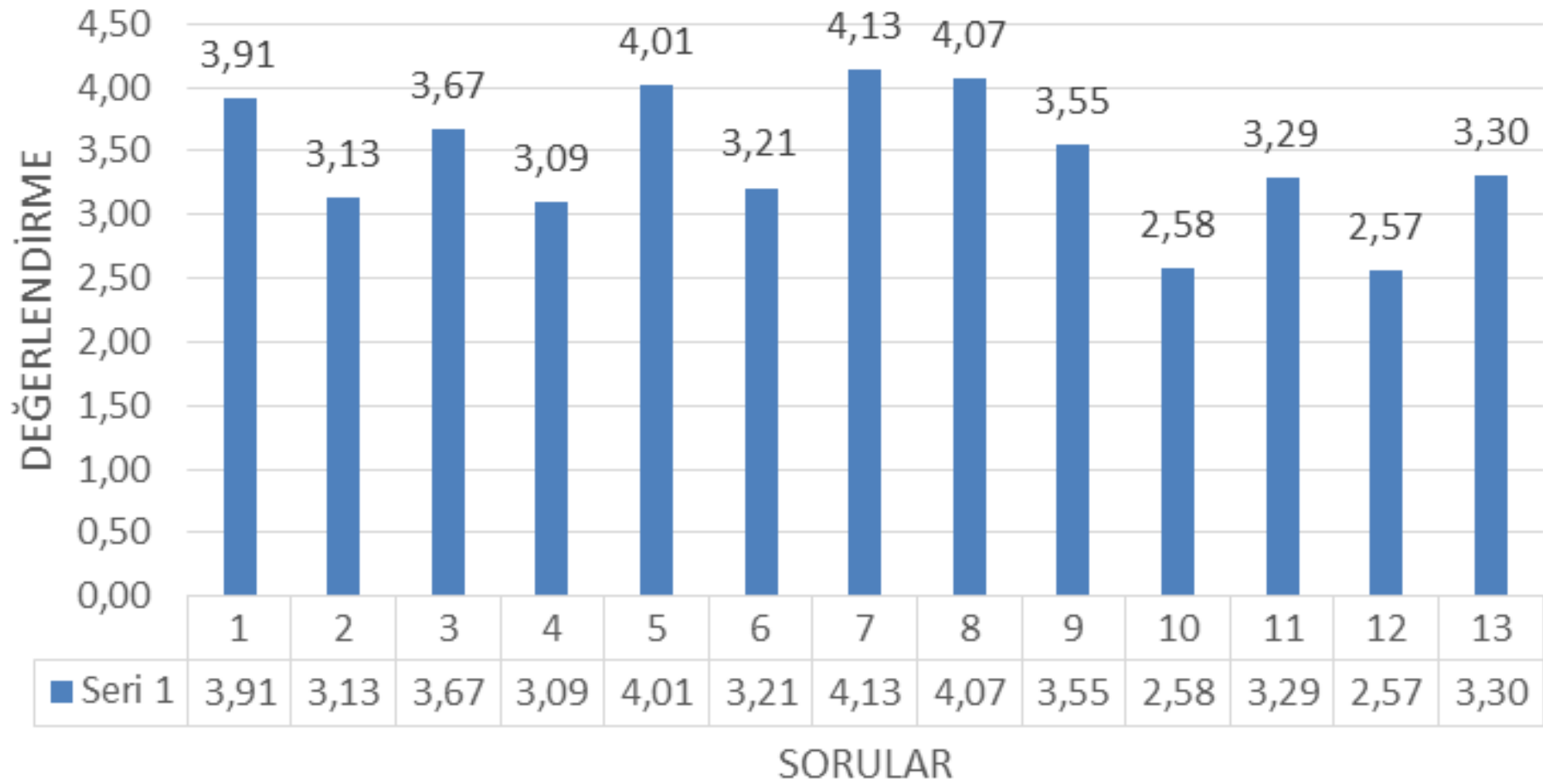
Öğrenci memnuniyet anketi katılma oranları



Öz değerlendirme çalışmaları kapsamında öğrenci görüş ve önerilerini aldığımız 13 sorudan oluşan anketler düzenlenmiştir. Okulumuzdaki 107 öğrenciye uygulanan bu anket sonuçlarına göre yüksek oranda öğrenci memnuniyeti tespit edilmiştir. Yandaki tabloda sorulara verilen cevapların ortalaması grafikte verilmiştir.

Sıra No	MADDELER	DEĞERLENDİRME	SONUÇ
1	Öğretmenlerimle ihtiyaç duyduğumda rahatlıkla görüşebilirim.	YÜKSEK ORANDA KATILYORLAR	KUVVETLİ YÖN
2	Okul müdürü ile ihtiyaç duyduğumda rahatlıkla konuşabiliyorum.	ORTA DERECEDE KATILYORLAR	KUVVETLİ YÖN
3	Okulun rehberlik servisinden yeterince yararlanabiliyorum.	YÜKSEK ORANDA KATILYORLAR	KUVVETLİ YÖN
4	Okula ilettiğimiz öneri ve isteklerimiz dikkate alınır.	YÜKSEK ORANDA KATILYORLAR	KUVVETLİ YÖN
5	Okulda kendimi güvende hissediyorum.	YÜKSEK ORANDA KATILYORLAR	KUVVETLİ YÖN
6	Okulda öğrencilerle ilgili alınan kararlarda bizlerin görüşleri alınır.	ORTA DERECEDE KATILYORLAR	KUVVETLİ YÖN
7	Öğretmenler yeniliğe açık olarak derslerin işlenişinde çeşitli yöntemler kullanmaktadır.	YÜKSEK ORANDA KATILYORLAR	KUVVETLİ YÖN
8	Derslerde konuya göre uygun araç gereçler kullanılmaktadır.	YÜKSEK ORANDA KATILYORLAR	KUVVETLİ YÖN
9	Teneffüslerde ihtiyaçlarımı giderebiliyorum.	ORTA DERECEDE KATILYORLAR	KUVVETLİ YÖN
10	Okulun içi ve dışı temizdir.	YÜKSEK ORANDA KATILYORLAR	KUVVETLİ YÖN
11	Okulun binası ve diğer fiziki mekânlar yeterlidir.	ORTA DERECEDE KATILYORLAR	KUVVETLİ YÖN
12	Okul kantininde satılan malzemeler sağlıklı ve güvenlidir.	AZ KATILYORLAR	İYİLEŞTİRMEYE AÇIK ALAN
13	Okulumuzda yeterli miktarda sanatsal ve kültürel faaliyetler düzenlenmektedir.	ORTA DERECEDE KATILYORLAR	KUVVETLİ YÖN

ÖĞRENCİ GÖRÜŞ VE DEĞERLENDİRME ANKETİ

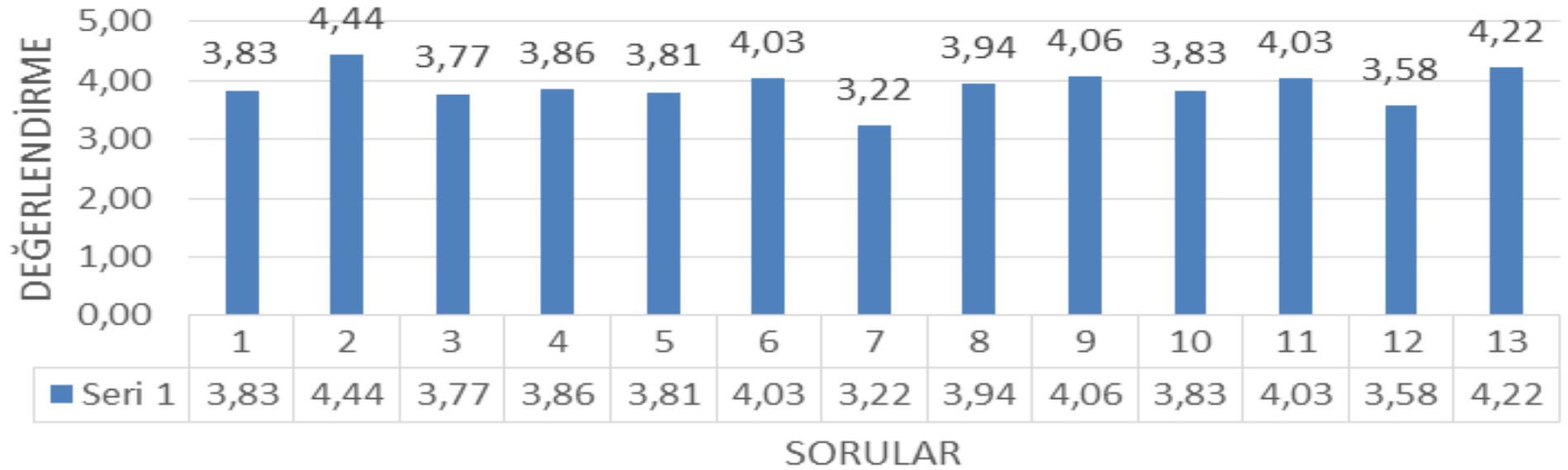


Öğretmen Anketi Sonuçları:

ÖĞRETMEN MEMNUNİYETİ ANKETİ

Sıra No	MADDELER	DEĞERLENDİRME	SONUÇ	ORT.
1	Okulumuzda alınan kararlar, çalışanların katılımıyla alınır.	OLDUKÇA KATILİYORLAR	KUVVETLİ YÖNLER	3,83
2	Kurumdaki tüm duyurular çalışanlara zamanında iletilir.	TAMAMEN KATILİYORLAR	KUVVETLİ YÖNLER	4,44
3	Her türlü ödüllendirmede adil olma, tarafsızlık ve objektiflik esastır.	OLDUKÇA KATILİYORLAR	KUVVETLİ YÖNLER	3,77
4	Kendimi, okulun değerli bir üyesi olarak görürüm.	OLDUKÇA KATILİYORLAR	KUVVETLİ YÖNLER	3,86
5	Çalıştığım okul bana kendimi geliştirme imkânı tanımaktadır.	OLDUKÇA KATILİYORLAR	KUVVETLİ YÖNLER	3,81
6	Okul, teknik araç ve gereç yönünden yeterli donanıma sahiptir.	OLDUKÇA KATILİYORLAR	KUVVETLİ YÖNLER	4,03
7	Okulda çalışanlara yönelik sosyal ve kültürel faaliyetler düzenlenir.	ORTA DERECEDE KATILİYORLAR	İYİLEŞTİRMEYE AÇIK ALAN	3,22
8	Okulda öğretmenler arasında ayırım yapılmamaktadır.	OLDUKÇA KATILİYORLAR	KUVVETLİ YÖNLER	3,94
9	Okulumuzda yerelde ve toplum üzerinde olumlu etki bırakacak çalışmalar yapmaktadır.	OLDUKÇA KATILİYORLAR	KUVVETLİ YÖNLER	4,06
10	Yöneticilerimiz, yaratıcı ve yenilikçi düşüncelerin üretilmesini teşvik etmektedir.	OLDUKÇA KATILİYORLAR	KUVVETLİ YÖNLER	3,83
11	Yöneticiler, okulun vizyonunu, stratejilerini, iyileştirmeye açık alanlarını vs. çalışanlarla paylaşır.	OLDUKÇA KATILİYORLAR	KUVVETLİ YÖNLER	4,03
12	Okulumuzda sadece öğretmenlerin kullanımına tahsis edilmiş yerler yeterlidir.	OLDUKÇA KATILİYORLAR	KUVVETLİ YÖNLER	3,58
13	Alanıma ilişkin yenilik ve gelişmeleri takip eder ve kendimi güncellerim.	TAMAMEN KATILİYORLAR	KUVVETLİ YÖNLER	4,22

ÖĞRETMEN GÖRÜŞ VE DEĞERLENDİRMELERİ ANKETİ

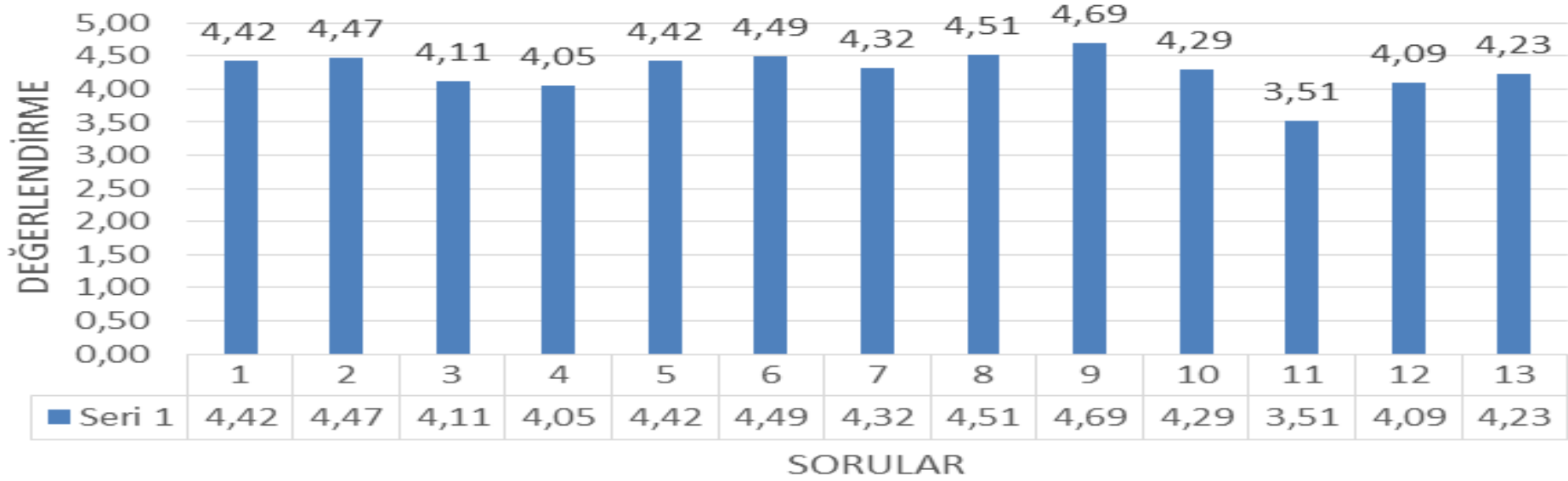


Veli Anketi Sonuçları:

VELİ MEMNUNUYETİ ANKETİ

Sıra No	MADDELER	DEĞERLENDİRME	SONUÇ	ORT.
1	İhtiyaç duyduğumda okul çalışanlarıyla rahatlıkla görüşebiliyorum.	TAMAMEN KATILYORLAR	KUVVETLİ YÖNLER	4,42
2	Bizi ilgilendiren okul duyurularını zamanında öğreniyorum.	TAMAMEN KATILYORLAR	KUVVETLİ YÖNLER	4,47
3	Öğrencimle ilgili konularda okulda rehberlik hizmeti alabiliyorum.	OLDUKÇA KATILYORLAR	KUVVETLİ YÖNLER	4,11
4	Okula ilettiğim istek ve şikâyetlerim dikkate alınıyor.	OLDUKÇA KATILYORLAR	KUVVETLİ YÖNLER	4,05
5	Öğretmenler yeniliğe açık olarak derslerin işlenişinde çeşitli yöntemler kullanmaktadır.	TAMAMEN KATILYORLAR	KUVVETLİ YÖNLER	4,42
6	Okulda yabancı kişilere karşı güvenlik önlemleri alınmaktadır.	TAMAMEN KATILYORLAR	KUVVETLİ YÖNLER	4,49
7	Okulda bizleri ilgilendiren kararlarda görüşlerimiz dikkate alınır.	TAMAMEN KATILYORLAR	KUVVETLİ YÖNLER	4,32
8	E-Okul Veli Bilgilendirme Sistemi ile okulun internet sayfasını düzenli olarak takip ediyorum.	TAMAMEN KATILYORLAR	KUVVETLİ YÖNLER	4,51
9	Çocuğumun okulunu sevdiğini ve öğretmenleriyle iyi anlaşmış olduğunu düşünüyorum.	TAMAMEN KATILYORLAR	KUVVETLİ YÖNLER	4,69
10	Okul, teknik araç ve gereç yönünden yeterli donanıma sahiptir.	TAMAMEN KATILYORLAR	KUVVETLİ YÖNLER	4,29
11	Okul her zaman temiz ve bakımlıdır.	OLDUKÇA KATILYORLAR	KUVVETLİ YÖNLER	3,51
12	Okulun binası ve diğer fiziki mekânlar yeterlidir.	OLDUKÇA KATILYORLAR	KUVVETLİ YÖNLER	4,09
13	Okulumuzda yeterli miktarda sanatsal ve kültürel faaliyetler düzenlenmektedir.	TAMAMEN KATILYORLAR	KUVVETLİ YÖNLER	4,23

VELİ GÖRÜŞ VE DEĞERLİRME ANKETİ



GZFT (Güçlü, Zayıf, Fırsat, Tehdit) Analizi *

Okulumuzun temel istatistiklerinde verilen okul künyesi, çalışan bilgileri, bina bilgileri, teknolojik kaynak bilgileri ve gelir gider bilgileri ile paydaş anketleri sonucunda ortaya çıkan sorun ve gelişime açık alanlar iç ve dış faktör olarak değerlendirilerek GZFT tablosunda belirtilmiştir. Dolayısıyla olguyu belirten istatistikler ile algıyı ölçen anketlerden çıkan sonuçlar tek bir analizde birleştirilmiştir.

Kurumun güçlü ve zayıf yönleri donanım, malzeme, çalışan, iş yapma becerisi, kurumsal iletişim gibi çok çeşitli alanlarda kendisinden kaynaklı olan güçlülükleri ve zayıflıkları ifade etmektedir ve ayrımda temel olarak okul müdürü/müdürlüğü kapsamında bakılarak iç faktör ve dış faktör ayrımı yapılmıştır.

İçsel Faktörler

Güçlü Yönler

Öğrenciler	Öğretmen başına düşen öğrenci sayısının istenen seviyede olması . Okulu seven motivasyonu yüksek öğrencilerin çoğunlukta olması. Öğrenci devam oranlarının yüksek olması . Çok cesitli öğrenci sosval kulünlerinin olması
Çalışanlar	Yeniliğe ve gelişmeye açık, genç öğretmen kadrosunun bulunması. Yüksek lisans yapmış öğretmenlerin olması. Kurum çalışanlarının okulu benimsemeleri Yeniliğe ve gelişime açık insan kaynağı
Veliler	Velilerin okula güvenlerinin tam olması. Eğitim faaliyetlerine önem veren velilerin çoğunlukta olması.
Bina ve Yerleşke	Okulumuzun Müstakil ortaokul olması. Okulumuzun ulaşımı kolay bir konumda bulunması. Okulumuzun şehrin gürültüsünden uzak sakin bir bölgesinde olması.
Donanım	Okulumuzun Teknolojik alt yapı bakımından yeterli düzeyde olması eksiğinin olmaması. Bilgi ve iletişim teknolojilerinin eğitim ve öğretim süreçlerinde etkin kullanılması
Bütçe	Hayırsever veli desteği olması.
Yönetim Süreçleri	Yöneticilerin tecrübeli olması. Yöneticiler arasındaki eşgüdüm ve iletişimin istenilen düzeyde olması. Karar almada ve yönetim sürecinde tüm paydaşların katılımının sağlanması.
İletişim Süreçleri	Kurum içi iletişim kanallarının açık olması ve yatay- dikey iletişimin sağlıklı yürütülmesi. Bilgi edinme, halkla ilişkiler sürecinin mevzuatın belirlediği yasal sürede gerçekleşmesi İl, İlçe ve okul/kurum düzeyinde iletişim ve yazışmaların zamanında gerçekleşmesi

Zayıf Yönler

Öğrenciler	<p>Farklı sosyo-ekonomik yapılara sahip öğrencilerin eğitim öğretime erişimlerindeki farklılıklar.</p> <p>Öğrencilerimizde kitap okuma alışkanlığının istenilen düzeyde olmaması.</p> <p>Yabancı dil eğitiminin yeterlilik düzeyinin istenilen seviyede olmaması.</p> <p>Öğrencilerin çevre ve sınıf temizliğine duyarsız olmaları.</p> <p>Sosyal, kültürel ve sportif faaliyetlere katılımda isteksiz öğrencilerin olması.</p> <p>Öğrenci disiplin anlayışının yetersizliği</p> <p>Mezun bilgi sisteminin olmasına rağmen etkin kullanılmaması</p> <p>Şube rehber öğretmenlik sistemin etkin çalışmaması .</p> <p>Okulumuza da kaynaştırma öğrencilerinin olması.</p>
Çalışanlar	<p>Okulumuzda çalışan bazı öğretmenlerin motivasyonun düşük olması.</p> <p>Öğretmenlerin kişisel ve mesleki yeterlilik kapsamında hizmet içi eğitim ihtiyacı</p> <p>Kurum kültürünü benimsememiş öğretmenlerimizin olması.</p> <p>Performans Değerlendirme Sisteminin eksikliği</p>
Veliler	<p>Eğitime duyarsız velilerin olması .</p> <p>Velilerin okulla iletişimlerinin istenilen seviyede olmaması .</p> <p>Öğrenci velilerinin eğitimde kalite” kavramını, merkezi sınav başarısı olarak algılaması .</p> <p>Öğrenci velilerinin eğitimcilerle yönelik müdahale alanlarının fazla olması, eğitimcilerde mental yorgunluğa neden olması</p> <p>Özel eğitim hizmetlerinden yararlanması gereken öğrenci velilerinin önyargıları, çevresel etmenlerden kaynaklanan çekinceleri</p> <p>Okul ve kurumlarda veli görüşme randevu sisteminin bulunmaması nedeniyle eğitim faaliyetlerinin aksaması</p> <p>Parçalanmış ailelerin gün geçtikçe çoğalması</p> <p>Öğrenci velilerinin eğitimciler yerine basın-yayın araçlarını otorite kabul etmeleri</p>
Bina ve Yerleşke	<p>Geniş alana sahip olmamız nedeniyle tamir tadilatın yüksek maliyet alması.</p> <p>Sportif faaliyetler için yeterli alan ve kapalı spor salonunun olmaması.</p> <p>Fiziki ve teknolojik altyapı yetersizliği</p>
Donanım	<p>Yeni teknolojik donanımlara zamanında erişilememesi</p>
Bütçe	<p>Eğitim faaliyetleri Ar-Ge çalışmaları için kaynak bulma zorluğu</p> <p>Bilimsel, teknolojik temalı çalışmalar için maddi kaynak temininde güçlük yaşanması</p> <p>Okul-Aile Birliklerinin etkin işletilememesi, iş ve işlemlerin okul yönetimince yüklenilmesi</p> <p>Merkezi bütçenin olmaması.</p> <p>Velilerin Okul Aile Birliğine Bağış katkılarının çok düşük seviyede olması.</p>

Yönetim Süreçleri	Çalışanların yönetin sürecinde görev almadaki isteksizlikleri. Stratejik Yönetim Süreci ile ilgili iş ve işlemleri koordine edecek, nitelikli personel sayısının az olması İdarenin sorumluluk veya yetki alanı dışında paydaş beklentilerinin bulunması
İletişim Süreçleri	Bazı Velilerin okulla ilişkilerindeki yetersizlik. Kurum içi ve dışı iletişimin zayıflığı ve tanıtım eksikliği Taşıma merkezlerinin okulumuza uzaklığı nedeni ile veli ile iletişim kopukluğu,

Dışsal Faktörler

Fırsatlar

Politik	Üst politika belgelerinde eğitimin öncelikli alan olarak yer alması Okulumuzun öğretmen, yönetici ve personel normunun tam dolu olması
Ekonomik	Velilerin gelir düzeyleri değişkenlik göstermesi. Ekonomik gelir düzeyinin Türkiye ortalamasına yakın değerde olması Bilginin, refaha ve mutluluğa ulaşmada ana itici güç olarak ortaya çıkması, Çalışanlarda değişik becerilerin ve daha fazla esnekliğin aranmasına yol açan küreselleşme ve rekabetin gittikçe arttığı ekonomi, Toplumun ekonomik gücünün değişkenlik göstermesi.
Sosyolojik	Yeni istihdam tarzları, artan hareketlilik ve zenginlikteki yeni yoğunlaşma etkisiyle değişen aile yapısı ve sosyal yapı, Şehir ve kırsal yerleşim yeri arasındaki kültürel farklılıklar Köylerden şehir merkezine göçler dolayısıyla artan okul çağındaki çocuk sayısı artması öğrenci sayımızı da artırmıştır. Veli ve öğrencilerde okula duyulan güven duygusun yüksek olması, kaliteli eğitim isteği. İlin başarı seviyesi yüksek okullarından biri olması nedeniyle veliler tarafından tercih edilen okul olması.
Teknolojik	Teknolojinin sağladığı yeni öğrenme ve etkileşim/paylaşım olanaklarının yeterli düzeyde olması. Teknolojinin ilerlemesinin ve benimsenmesinin artması,

	Bilginin hızlı üretimi, erişilebilirlik ve kullanılabilirliğinin gelişmesi, Bilgi ve iletişim teknolojilerinin eğitim ve öğretim süreçlerinde etkin kullanılması
Mevzuat-Yasal	Okulumuz faaliyetlerinin mevzuata uygun olarak yapılması 4+4+4 eğitim sistemi ile müstakil ortaokul olmamız nedeniyle akademik başarının ön planda tutulmaya başlanması. Yetiştirme kursları nedeniyle okulumuzun hafta sonu da eğitim vermesi.
Ekolojik	Okulumuz çevresinde doğalgaza geçilmesi nedeniyle çevre kirliliğinin azalması Okulumuzun Müstakil ortaokul olması. Okulumuzun şehrin gürlütüsünden uzak sakin bir bölgesinde olması.

Tehditler

Politik	Liselere Geçiş Sınav sistemi nedeniyle sadece öğretimin ön plana çıkması Mevzuat ve paydaş beklentileri arasında yaşanan uyumsuzluk Mevzuatın sık sık deışmesi
Ekonomik	Okulumuzun ihtiyaçlarını karşılayacak merkezi bütçemizin olmaması Eğitim ve öğretimin finansmanında yerel yönetimlerin katkısının yetersiz olması Gelişen ve değışen teknolojiye uygun donatım maliyetinin yüksek olması Velilerin Okul Aile Birliğine bağış katkılarının çok düşük seviyede olması.
Sosyolojik	Farklı sosyo-ekonomik yapılara sahip öğrencilerin eğitim öğretime erişimlerdeki farklılıklar. Farklı sosyo-kültürel yapıdaki öğrencilerin birbirleri arasındaki olumsuz bakış açıları Öğrenci sirkülasyonunun fazla olması
Teknolojik	Bireylerde oluşan teknoloji bağımlılığı İnternet ortamında oluşan bilgi kirliliğı, doğru ve güvenilir bilgiyi ayırt etme güçlüğü Çok hızla gelişen ve yenilenen teknolojiye erişimin zorluğu.
Mevzuat-Yasal	Liselere Geçiş Sınav sistemi nedeniyle sadece öğretimin ön plana çıkması
Ekolojik	Okulumuzun su baskınlarının yaşandığı bir bölgede olması Eğitim bölgemizdeki bazı yerlerdeki ulaşım zorluğu

Gelişim ve Sorun Alanları

Gelişim ve sorun alanları analizi ile GZFT analizi sonucunda ortaya çıkan sonuçların planın geleceğe yönelim bölümü ile ilişkilendirilmesi ve buradan hareketle hedef, gösterge ve eylemlerin belirlenmesi sağlanmaktadır.

Gelişim ve sorun alanları ayırımında eğitim ve öğretim faaliyetlerine ilişkin üç temel tema olan Eğitime Erişim, Eğitimde Kalite ve Kurumsal Kapasite kullanılmıştır. Eğitime erişim, öğrencinin eğitim faaliyetine erişmesi ve tamamlamasına ilişkin süreçleri; Eğitimde kalite, öğrencinin akademik başarısı, sosyal ve bilişsel gelişimi ve istihdamı da dâhil olmak üzere eğitim ve öğretim sürecinin hayata hazırlama evresini; Kurumsal kapasite ise kurumsal yapı, kurum kültürü, donanım, bina gibi eğitim ve öğretim sürecine destek mahiyetinde olan kapasiteyi belirtmektedir.

Eğitime Erişim	Eğitimde Kalite	Kurumsal Kapasite
Okullaşma Oranı	Akademik Başarı	Kurumsal İletişim
Okula Devam/ Devamsızlık	Sosyal, Kültürel ve Fiziksel Gelişim	Kurumsal Yönetim
Okula Uyum, Oryantasyon	Sınıf Tekrarı	Bina ve Yerleşke
Özel Eğitime İhtiyaç Duyan Bireyler	İstihdam Edilebilirlik ve Yönlendirme	Donanım
	Öğretim Yöntemleri	Temizlik, Hijyen
	Ders araç gereçleri	İş Güvenliği, Okul Güvenliği
		Taşıma ve servis

Gelişim ve sorun alanlarına ilişkin GZFT analizinden yola çıkılarak saptamalar yapılırken yukarıdaki tabloda yer alan ayırımında belirtilen temel sorun alanlarına dikkat edilmesi gerekmektedir.

Gelişim ve Sorun Alanlarımız

1.TEMA: EĞİTİM VE ÖĞRETİME ERİŞİM

1	Kayıt bölgesindeki çocukların kayıt durumu; Okullaşma Oranı
2	Öğrenci devamsızlığı
3	Özel eğitime ihtiyacı olan öğrencilerimizin eğitimi
4	Servis Hizmetleri
5	Taşınmalı eğitim ve servis hizmetlerinin geliştirilmesi
6	Tanıtım ve yönlendirme (Rehberlik)
7	Parçalanmış aile yapısı içindeki öğrenciler.
8	Okul çevre ilişkileri.

2.TEMA: EĞİTİM VE ÖĞRETİMDE KALİTE

1	Akademik Başarı
2	Destekleme ve yetiştirme kursları.
3	Ulusal düzeydeki sınavlardaki temel derslerde alınan başarı durumu .
4	Özel eğitime ihtiyacı olan öğrencilere sunulan hizmet .
5	Bursluluk ve Destek
6	Öğrencilerimize sunulan rehberlik hizmetleri
7	Bilimsel, kültürel, sanatsal ve sportif faaliyetler
8	Değerler Eğitimi
9	Kurum kültürü
10	Yerel - Ulusal ve Uluslararası Projeler
11	Öğrenci davranışları
12	Okul sağlığı ve hijyen çalışmaları

BÖLÜM III: MİSYON, VİZYON VE TEMEL DEĞERLER

Okul Müdürlüğümüzün Misyon, vizyon, temel ilke ve değerlerinin oluşturulması kapsamında öğretmenlerimiz, öğrencilerimiz, velilerimiz, çalışanlarımız ve diğer paydaşlarımızdan alınan görüşler, sonucunda stratejik plan hazırlama ekibi tarafından oluşturulan Misyon, Vizyon, Temel Değerler; Okulumuz üst kurulana sunulmuş ve üst kurul tarafından onaylanmıştır.

MİSYONUMUZ

Ellibaş Ortaokulu olarak; Milli ve manevi değerlere bağlı, bilim ve teknolojinin farkında olan, yeniliklere açık, öğrenmeyi temel ihtiyaç kabul eden, sorumluluk bilinci olan, nitelikli, çağdaş ve demokratik bireyler yetiştirerek üst öğrenim kurumuna nitelikli öğrenci göndermektir.

VİZYONUMUZ

Temel eğitim amaçlarının tamamının gerçekleştirildiği bir okul olmaktır.

TEMEL DEĞERLERİMİZ

- Bilgi toplumunda yaşadığımızın farkında olan, bilgiye ulaşma yollarını bilen bireyler yetiştiririz.
- Hizmet verdiklerimizin istek ve beklentileri bizim için önemli ve önceliklidir.
- Çalışma felsefemiz sürekli gelişmedir.
- Dürüst, ahlaklı ve erdemli bireyler yetiştirmek.
- Karar süreçlerine herkesin katılımını sağlarız.
- Öğrenciler bizim varlık nedenimizdir.
- Öğrenci merkezli eğitimi esas alırız.
- Her anlamda öğrencilerimize iyi bir model olmaya çalışırız.
- Atatürk ilke ve inkılâplarını esas alırız.
- Öğrenci merkezli eğitimi esas alırız.
- Paydaşlarımız çalışmalarımızın merkezinde olup, varlık nedenimizdir.
- Önceliklerimizi sevgi-saygı hoşgörü temeli üzerine kurarız.
- Yatay ve dikey iletişim kanallarımız her zaman açıktır.
- Sürekli gelişim için sürekli değişimin olması gerektiğine inanırız.
- Okulumuzda bireysel gelişim desteklenir.
- Çalışma felsefemiz sürekli gelişmedir.
- Hepimiz yaptığımız işle gurur duyarız.
- Her alanda ekip çalışmasının gerekliliğine inanırız.
- Öğrenciler bizim varlık nedenimizdir
- Çalışmalarımızda birbirimizi yüreklendirir ve destekleriz.
- Birlik ve dayanışma ruhunu yaşatırız.
- Eğitimde kaliteyi ön planda tutarız.
- Fırsat eşitliğini kurumumuzda yaşatırız.
- Eğitime yapılan desteği kutsal sayar, her türlü desteği veririz.
- İnsanları değil, süreçleri sorgularız.
- Birbirimize saygılı davranır, iletişime önem veririz.
- Hizmet verdiklerimizin istek ve beklentileri bizim için önemli ve önceliklidir
- Çevreyi korur ve geliştiririz.
- Herkes için eğitim anlayışıyla okulu çevreye açarız.
- Karar süreçlerine herkesin katılımını sağlarız
- Biz duygusuyla çalışır, ekip çalışmasını esas alırız.

BÖLÜM IV: AMAÇ, HEDEF VE EYLEMLER

TEMA I: EĞİTİM VE ÖĞRETİME ERİŞİM

Eğitim ve öğretime erişim okullaşma ve okul terki, devam ve devamsızlık, okula uyum ve oryantasyon, özel eğitime ihtiyaç duyan bireylerin eğitime erişimi, yabancı öğrencilerin eğitime erişimi ve hayat boyu öğrenme kapsamında yürütülen faaliyetlerin ele alındığı temadır.

Stratejik Amaç 1:

Kayıt bölgemizde yer alan çocukların okullaşma oranlarını artıran, öğrencilerin uyum ve devamsızlık sorunlarını gideren etkin bir yönetim yapısı kurulacaktır.

Stratejik Hedef 1.1. Kayıt bölgemizde yer alan çocukların okullaşma oranları artırılacak ve öğrencilerin uyum ve devamsızlık sorunları da giderilecektir.

Performans Göstergeleri :

No	PERFORMANS GÖSTERGESİ	Mevcut	HEDEF				
		2018	2019	2020	2021	2022	2023
PG.1.1.a	Adrese dayalı kayıt sisteminde okul kayıt bölgesinde bulunan öğrenci sayısı	125	130	135	135	135	135
PG.1.1.b	Adrese Dayalı Kayıt Sistemindeki öğrencilerden kesin kayıtları yapılan öğrenci oranı	25	23	24	25	26	27
PG.1.1.d.	10 gün üstü devamsız (özürlü - özürsüz toplam) öğrencilerin sayısı	5	3	2	1	1	1
PG.1.1.e.	Bir eğitim ve öğretim döneminde 20 gün ve üzeri devamsızlık yapan öğrenci oranı (%)	1	0	0	0	0	0
PG.1.1.f.	Sürekli Devamsız durumunda olan (Sisteme kayıtlı olduğu halde okula devam etmeyen) öğrenci sayısı	0	0	0	0	0	0
PG.1.1.i.	Taşınmalı eğitimden yararlanan öğrenci sayısı	89	97	98	98	98	98
PG.1.1.j.	Okula servisle gelen öğrenci sayısı	89	97	98	98	98	98

Eylemler :

No	Eylem İfadesi	Eylem Sorumlusu	Eylem Tarihi
1.1.1.	Kayıt bölgesinde yer alan öğrencilerin tespiti çalışması yapılacaktır.	Okul Stratejik Plan Ekibi	01 Haziran-30 Eylül
1.1.2	Kayıt bölgesinde yer alan tespiti yapılan öğrencilerin okula kayıtları yapılacaktır.	Müdür Yardımcısı	01 Temmuz-15Eylül
1.1.3	e-Okul devamsızlık modülü günlük kontrol edilecek ve velinin bilgilendirilmesi okul yöneticilerince düzenli yapılacaktır.	Müdür Yardımcısı	Her ayın son haftası
1.1.4	Devamsızlık yapan öğrencilerin velileri ile özel toplantı ve görüşmeler ve bilgilendirme yapılması. Öğrenci velileri 8383 hattı hakkında	Müdür Yardımcısı	Her ayın sonunda
1.1.5	Devamlılığın sağlanması için eğitim ortamlarında farklı sosyal faaliyetler oluşturarak öğrencilerin okulda kaliteli zaman geçirmeleri sağlanacaktır.	Şube rehber öğretmenleri	Eğitim-Öğretim Yılı boyunca
1.1.6	Özürsüz Devamsızlığı 7 gün olan öğrenci velilerine 1.uyarı devamsızlık mektubu gönderilmesi.	Müdür Yardımcısı	Eğitim-Öğretim Yılı boyunca
1.1.7	Özürsüz devamsızlığı 10 günü aşan öğrencilere Ev ziyaretleri yapılması.	Okul İdaresi	Gerek Duyulduğunda
1.1.8	Taşınmalı eğitimden yararlanan öğrenci sayısının tespiti ve planlaması.	Müdür Yardımcısı	01 Nisan-30 Mayıs
1.1.9	Okula servisle gelen öğrenci sayısının tespiti ve servislerin ihale edilmesi.	Müdür Yardımcısı	29 Ağustos-30 Eylül
1.1.10	Taşınmalı ve özel servislerin denetlenmesi	Müdür Yardımcısı	Her ay

Stratejik Hedef 1.2. Kayıt bölgemizde yer alan Özel Eğitime ihtiyaç duyan bireylerin yeterli eğitimi almalarının sağlanması.

Performans Göstergeleri :

No	PERFORMANS GÖSTERGESİ	Mevcut	HEDEF				
		2018	2019	2020	2021	2022	2023
PG.1.2.a	Tanılamaya yönlendirilen öğrenci sayısı.	0	0	0	0	0	0
PG.1.2.b	Tanılama sonucuna göre Özel Eğitime ihtiyaç duyan öğrenci sayısı	0	0	0	0	0	0
PG.1.2.c.	Destek eğitiminden faydalanan öğrenci sayısı.	7	7	7	7	7	7
PG.1.2.d.	Destek eğitiminden faydalanan öğrenci oranı	5	5	5	5	5	5

Eylemler :

No	Eylem İfadesi	Eylem Sorumlusu	Eylem Tarihi
1.2.1.	Özel eğitim ihtiyacı olan öğrencilerin tespiti için etkili bir tarama ve tanılama sistemi geliştirilecek, RAM ile işbirliği artırılacak bu bireylerin tanısına uygun eğitime erişmelerini ve devam etmelerini sağlayacak imkânlar geliştirilecektir.	Sınıf Rehber Öğretmenleri/Okul İdaresi	İhtiyaç Duyulduğunda-Eğitim Öğretim Yılı Boyunca
1.2.2	Özel eğitime ihtiyacı olan öğrenci velilerimize yönelik eğitim çalışmaları yapılacak, farkındalık oluşturulacak	Sınıf Rehber öğretmenleri /Okul İdaresi	İhtiyaç Duyulduğunda-Eğitim Öğretim Yılı Boyunca
1.2.3	Tanılama sonucuna göre Özel Eğitime ihtiyaç duyan öğrencilere yönelik destek odası planlaması yapılması.	Müdür Yardımcısı	15 Eylül-15 Ekim
1.2.4	Tanılama sonucuna göre Özel Eğitime ihtiyaç duyan öğrencilere yönelik destek odası eğitim çalışması yapılması.	Sınıf Rehber öğretmenleri /Okul İdaresi	Her ayın son haftası

Stratejik Hedef 1.3.Rehberlik hizmetlerinden yararlanan birey sayısını artırmak.

Performans Göstergeleri :

No	PERFORMANS GÖSTERGESİ	Mevcut	HEDEF				
		2018	2019	2020	2021	2022	2023
PG.1.3.a	Üst öğrenime yönelik okul tanıtımları ile ilgili yapılan faaliyetlere katılan öğrenci sayısı	23	38	35	17	26	26
PG.1.3.b	Bireysel öğrenci görüşme sayısı	0	0	0	0	0	0
PG.1.3.c.	Veli görüşme sayısı	150	175	175	175	175	175
PG.1.3.d.	Bireysel psikolojik danışmandan yararlanan öğrenci sayısı	0	0	0	0	0	0
PG.1.3.e.	Problem taraması ve tespit etme çalışmaları sonucunda ulaşılan öğrenci sayısı	0	0	0	0	0	0
PG.1.3.f.	Devamsızlık nedenleri tespit etme çalışmaları sonucunda ulaşılan öğrenci sayısı	1	0	0	0	0	0

Eylemler :

No	Eylem İfadesi	Eylem Sorumlusu	Eylem Tarihi
1.3.1.	Ortaöğretime geçişte okul türü seçimlerinde veli ve öğrencilerin bilgilendirilmesi çalışmaları yapılması.	Okul idaresi	01Mart-30 Haziran
1.3.2	Okulda sunulan rehberlik hizmetleri konusunda veli ve öğrencilere bilgilendirme çalışmaları yapılması	Okul idaresi	Eğitim Öğretim Yılı Boyunca
1.3.3	Veli eğitimini kapsayacak toplantı ve seminerler faaliyetleri düzenlenmesi.	Okul idaresi	İhtiyaç Duyulduğunda
1.3.4	Problem tarama testi, devamsızlık nedenleri anketi,başarısızlık nedenleri anketi,sınav kaygısı vb. çalışmalar yapılacak,sonuçlar işbirliklerin yönetimi ile değerlendirilmesi.	Sınıf rehber öğretmenleri	Her eğitim döneminde
1.3.5	Risk altındaki öğrencilerin velileri ve risk altındaki öğrencilere yönelik olarak aile ziyareti ve ilgili öğrencilere gerekli psikolojik destek verilmesi.	Okul idaresi	İhtiyaç Duyulduğunda-Eğitim Öğretim Yılı Boyunca
1.3.6	Eğitsel gelişimi destekleyen verimli ders çalışma,zaman yönetimi,öğrenme stilleri,amaç belirleme,güçlü ve zayıf yönlerin farkında olma konularında grup rehberliği etkinlikleri düzenlenmesi.	Okul idaresi	İhtiyaç Duyulduğunda-Eğitim Öğretim Yılı Boyunca
1.3.7	Bağımlılık, sağlıklı yaşam,zorbalık ve baş etme yolları,arkadaşlık ilişkileri ve iletişim alanlarında seminerler planlanması.	Okul idaresi	İhtiyaç Duyulduğunda-Eğitim Öğretim Yılı Boyunca

TEMA II: EĞİTİM VE ÖĞRETİMDE KALİTENİN ARTIRILMASI

Eğitim ve öğretimde kalitenin artırılması başlığı esas olarak eğitim ve öğretim faaliyetinin hayata hazırlama işlevinde yapılacak çalışmaları kapsamaktadır.

Bu tema altında akademik başarı, sınav kaygıları, sınıfta kalma, ders başarıları ve kazanımları, disiplin sorunları, öğrencilerin bilimsel, sanatsal, kültürel ve sportif faaliyetleri ile istihdam ve meslek edindirmeye yönelik rehberlik ve diğer mesleki faaliyetler yer almaktadır.

Stratejik Amaç 2:

Öğrencilerimizin gelişmiş dünyaya uyum sağlayacak şekilde donanımlı bireyler olabilmesi için eğitim ve öğretimde kalite artırılabacaktır.

Stratejik Hedef 2.1. Öğrenme kazanımlarını takip eden ve velileri de sürece dâhil eden bir yönetim anlayışı ile öğrencilerimizin akademik başarıları ve sosyal faaliyetlere etkin katılımı artırılabacaktır.

No	PERFORMANS GÖSTERGESİ		Mevcut		HEDEF			
			2018	2019	2020	2021	2022	2023
PG.2.1.a	Öğrencilerin yıl sonu başarı puanı ortalamaları	5. Sınıf	75	77	80	81	82	83
		6. Sınıf	78	79	80	81	82	83
		7. Sınıf	77	79	80	81	82	83
		8. Sınıf	78	79	80	81	82	83
PG.2.1.c.	Mezunların Durumları	LGS Sınavlarına Giren Öğrenci Sayısı	29	23	35	38	38	38
		Fen Liselerini Kazanan Öğrenci Sayısı	0	1	2	3	4	4
		Sınavla alan Anadolu Liselerini Kazanan Öğrenci Sayısı	1	2	3	4	5	6
		Adres Bölgesindeki Anadolu Liselerin Yerleşen Öğrenci	12	13	15	14	14	16
		Mesleki Liselere Yerleşen Öğrenci Sayısı	16	14	13	9	10	10
PG.2.1.d.	Her sınıf düzeyinde yabancı dil yıl sonu not ortalaması		77	78	79	80	81	82
PG.2.1.e.	Takdir veya Teşekkür Belgesi alan öğrenci sayısı		65	75	70	75	80	90
PG.2.1.f.	Takdir veya teşekkür belgesi alan öğrenci oranı (%)		79	80	81	82	83	84
PG.2.1.g.	İftihar Belgesiyle ödüllendirilen öğrenci sayısı		0	1	2	3	4	5
PG.2.1.h.	İftihar Belgesiyle ödüllendirilen öğrenci oranı		0	0	0	0	0	0
PG.2.1.i.	Disiplin cezası alan öğrenci sayısı		0	0	0	0	0	0
PG.2.1.i.	Rehber öğretmenler tarafından öğrenci davranışları ilgili yapılan		0	0	0	0	0	0
PG.2.1.j.	Bursluluk sınavına giren öğrenci sayısı		10	15	15	15	15	15
PG.2.1.k.	Bursluluk sınavında başarılı olan öğrenci sayısı		1	2	3	4	5	6
PG.2.1.l.	Bursluluk sınavında başarılı olan öğrenci oranı		1	2	3	4	5	6
PG.2.1.m.	Özel Eğitim Gerektiren bireylere yönelik faaliyet sayısı.		0	0	0	0	0	0

PG.2.1.n.	Özel Eğitim Gerektiren bireylere yönelik faaliyetlere katılan öğrenci	0	0	0	0	0	0
PG.2.1.o.	Özel Eğitim Gerektiren bireylere yönelik faaliyetlere katılan öğrenci	0	0	0	0	0	0
PG.2.1.ö.	Başarısızlık nedeniyle Sınıf tekrarı yapan öğrenci sayısı	0	0	0	0	0	0
OPG.2.1.p.	Devamsızlık nedeniyle Sınıf tekrarı yapan öğrenci sayısı	0	0	0	0	0	0
PG.2.1.r.	Sınıf tekrarı oranları	0	0	0	0	0	0
PG.2.1.s.	Eğitim Öğretim yılı içerisinde Değerler eğitimi kapsamında yapılan	3	4	5	6	7	8
PG.2.1.ş.	Eğitim Öğretim yılı içerisinde Değerler eğitimi kapsamında yapılan çalışmalara katılan öğrenci sayısı	30	40	50	55	55	55
PG.2.1.t.	Yürütülen kültürel faaliyet sayısı	3	4	5	6	7	8
PG.2.1.u.	Yürütülen kültürel faaliyetlere katılan öğrenci sayısı	125	130	135	135	135	135
PG.2.1.ü.	Eğitim Amaçlı yapılan gezi sayısı	0	1	2	3	4	5
PG.2.1.v.	Eğitim Amaçlı yapılan gezilere katılan öğrenci sayısı	0	125	135	135	135	135
PG.2.1.y.	Yürütülen sportif faaliyet sayısı	0	1	2	3	4	5
PG.2.1.z.	Yürütülen sportif faaliyetlere katılan öğrenci sayısı	0	10	15	20	25	30
PG.2.1.aa.	Veli toplantı sayısı	3	3	3	3	3	3
PG.2.1.ab.	Veli toplantılarına davet edilen veli sayısı	125	130	135	135	135	135
PG.2.1.ac.	Veli toplantılarına katılan veli sayısı	95	100	105	110	110	110
PG.2.1.aç.	Veli toplantılarına katılan veli oranı	64	78	80	82	82	82
PG.2.1.ad.	Velilere yönelik düzenlenen eğitim sayısı	4	5	6	7	8	9
PG.2.1.ae.	Çalışan memnuniyet oranı	77	80	82	85	86	87
PG.2.1.af.	Öğretmen başına düşen EBA kullanım süresi.(dk)	50	55	60	65	70	75
PG.2.1.ag.	Öğrenci başına okunan kitap sayısı	4	5	6	7	8	9

PG.2.1.ah.	Obezite ve diğer sağlık sorunları konusunda yapılan faaliyet sayısı	3	4	5	6	7	8
PG.2.1.ai.	Obezite ve diğer sağlık sorunları konusunda yapılan faaliyetlere	125	130	135	135	135	135
PG.2.1.ai.	Sosyal sorumluluk proje sayısı	1	2	3	4	5	6
PG.2.1.aj.	Sosyal sorumluluk projelerine katılan öğrenci sayısı	125	130	135	135	135	135
PG.2.1.ak.	Sosyal sorumluluk projelerine katılan öğrenci oranı (%)	64	65	67	68	70	71
PG.2.1.an.	Okul dışında yürütülen faaliyet sayısı	0	1	2	3	4	5
PG.2.1.an.	Okul dışında yürütülen faaliyetlere katılan öğrenci sayısı	0	10	15	20	25	30
PG.2.1.ao.	Okul dışında yürütülen faaliyetlere katılan öğrenci oranı	0	4,2	4,5	5	5,2	5,4
PG.2.1.aö.	Yürütülen sanatsal faaliyet sayısı	1	1	1	1	1	1
PG.2.1.ap.	Yürütülen sanatsal faaliyetlere katılan öğrenci sayısı	3	4	5	6	7	8
PG.2.1.ar.	Veli-okul ve öğrencilerle birlikte uygulanan faaliyet sayısı	1	2	2	2	2	2
PG.2.1.as.	Ulusal ve uluslar arası proje sayısı	0	1	1	1	1	1
PG.2.1.aş.	Ödül alınan ulusal ve uluslar arası proje sayısı	0	1	1	1	1	1
PG.2.1.at.	Ulusal ve Uluslararası Bilim Olimpiyatlarına katılan öğrenci sayısı	0	1	1	1	1	1
PG.2.1.au.	Uluslararası diploma ve sertifika programlarına katılan öğrenci sayısı	0	1	1	1	1	1
PG.2.1.aü.	Uluslararası diploma ve sertifika programlarına katılan öğrencilerin	-	-	-	-	-	-
PG.2.1.av.	Yürütülen bilimsel faaliyet sayısı	0	1	1	1	1	1
PG.2.1.ay.	Yürütülen bilimsel faaliyetlerden çıkan ürün sayısı	0	20	25	30	35	35
1PG.2.1.az.	Yürütülen bilimsel faaliyetlere katılan öğrenci sayısı	0	80	85	90	90	90
PG.2.1.ba.	Yürütülen bilimsel faaliyetlere katılan öğrenci oranı	0	65	67	70	70	70
PG.2.1.bb.	Faaliyetlerin düzenlenmesinde iş birliği yapılan kurum/kuruluş sayısı	0	1	2	3	4	5

Performans Göstergeleri

Eylemler

No	Eylem İfadesi	Eylem Sorumlusu	Eylem Tarihi
2.1.1.	Örgün ve yaygın, eğitim yoluyla toplumun eğitilmesini sağlanacaktır.	Okul Yönetimi/Alan Öğretmenleri	Eğitim Öğretim Yılı Boyunca
2.1.2.	Bilgi toplumunun ihtiyaç duyduğu temel bilgi ve becerilere sahip, üretken ve yenilikçi bireyler yetiştirilmesi, eğitim hizmetlerinin erişilebilirliğinin artırılması sağlanacaktır.	Okul Yönetimi /OAB	Eğitim Öğretim Yılı Boyunca
2.1.3.	Çağdaş uygarlık ve eğitim - öğretim esaslarına dayanan bir düzen içinde, toplumun ihtiyaçları ve ilke ve hedeflerine uygun eğitim-öğretim ve danışmanlık yapılacaktır.	Okul Yönetimi/ OAB/Şube Rehber Öğretmenleri	Eğitim Öğretim Yılı Boyunca
2.1.4.	Öğrencilerin akademik başarılarının geliştirilmesine yönelik faaliyetler düzenli olarak yürütülecektir.	Okul Yönetimi/Alan Öğretmenleri	İhtiyaç Duyulduğunda-Eğitim Öğretim Yılı Boyunca
2.1.5.	Öğrenciler arasındaki fırsat eşitliğinin artırılması, yönetim süreçlerinin iyileştirilmesi, öğretmen niteliklerinin artırılması, eğitimin kalitesinin güçlendirilmesi sağlanacaktır.	Okul Yönetimi/ OAB/Şube Rehber Öğretmenleri	Eğitim Öğretim Yılı Boyunca
2.1.6.	Her yıl bilim fuarı oluşturmak için çalışmalar yapılacaktır.	Okul Yönetimi/Alan Öğretmenleri	01 Kasım-30 Nisan
2.1.7.	Bütün sınıflar düzeyinde sosyal, sanatsal, kültürel ve sportif faaliyetlerin sayısı, çeşidi ve öğrencilerin söz konusu faaliyetlere katılım oranı artırılabacaktır.	Öğrenci Kulüpleri /OAB/Okul Yönetimi	Eğitim Öğretim Yılı Boyunca
2.1.8.	Okuma kültürünün erken yaşlardan başlayarak yaygınlaştırılması amacıyla okuma saatleri düzenlenecek, derslik ve kütüphanedeki kitap sayısı artırılabacaktır, kitap okuma takip çalışmaları yapılacaktır.	Kulüpler/ Sınıf Rehber Öğretmenleri	Eğitim Öğretim Yılı Boyunca

No	Eylem İfadesi	Eylem Sorumlusu	Eylem Tarihi
2.1.9.	Eđitim-öđretim yılı içerisinde öđrencilerimizin yılda okuduđu ortalama kitap sayısını 5'den, plan sonunda 15'e çıkarmak.	Okul Yönetimi/ OAB/Zümre Öđretmenleri	Eđitim Öđretim Yılı Boyunca
2.1.10.	Ulusal, il,ilçe düzeyinde düzenlenen resim,şiiir,öykü,kompozisyon yarışmalarına katılım teşvik edilecek,dereceli öđrenciler ödüllendirilecektir.	Okul Yönetimi/ OAB/Zümre Öđretmenleri	Eđitim Öđretim Yılı Boyunca
2.1.11.	Sosyal ve kültürel faaliyet alan eksikliđinin çevre kuruluşlar ile işbirliđi yapılarak giderilmesi için planlama yapılacaktır.	Okul Aile Birliđi/ Okul Yönetimi	01 Eylül-30Ekim
2.1.12.	Öđrencilerin şiddete ve zararlı alışkanlıklara yönelmelerini önlemek üzere spor, kültür, sanat gibi alanlarda gelişimlerini destekleyici programların uygulanmasına devam edilecektir.	Okul Yönetimi / OAB/ Zümre Öđretmenleri	Eđitim Öđretim Yılı Boyunca
2.1.13.	Sađlıklı ve hareketli bir yaşamın geređi olan toplumda spor yapma kültürünün yerleştiiirilmesi, spor hizmetlerinin kalite ve çeşitliliđinin artırılması, sporun geniş kitlelere yaygınlaştırılması ve başarılı sporcular yetiştirilmesi çalışmaları yapılacaktır.	Okul Yönetimi/ OAB/ Zümre Öđretmenleri	Eđitim Öđretim Yılı Boyunca
2.1.14.	Sosyal sorumluluk bilincini arttırmak amaçlı sosyal sorumluluk projeleri yapılacak.	Okul Yönetimi / OAB Kulüp Rehber Öđretmenleri	Eđitim Öđretim Yılı Boyunca
2.1.15.	Toplumsal değerlerimizin daha fazla özümsemesi ve gelecek kuşaklara aktarılması için değerler eđitiminin eđitim ve öđretim sisteminin bütününde yer alması sağlanacaktır.	Okul Yönetimi / Tüm Öđretmenler	Eđitim Öđretim Yılı Boyunca her ay
2.1.16.	Okul bünyesinde Destek Eđitim Odası açılacak ve özel eđitim tanısı konulan bütün öđrencilerin yararlanmaları için gerekli tedbirler alınacaktır.	Okul Yönetimi	15 Eylül-30 Ekim

No	Eylem İfadesi	Eylem Sorumlusu	Eylem Tarihi
2.1.17.	AB projeleri ve hibe imkânlarına ilişkin bilgilendirme faaliyetleri yapılacak, hareketliliğin artırılması için öğrenci ve öğretmenlerin uluslararası program ve projelere katılım konusunda uzmanından bilgi paylaşımı sağlanacaktır.	Okul Yönetimi/ İlçe MEM	01 Aralık-01 Nisan
2.1.18.	Okulumuz yönetici ve öğretmenleri ile proje yapan, hibe alan okullar ziyaret edilecek, proje ekibi ile görüşülecektir.	Okul İdaresi/Zümre Öğretmenleri	İhtiyaç Duyulduğunda-Eğitim Öğretim Yılı Boyunca
2.1.19.	AB projeleri kapsamında mahalli ve merkezi düzeyde açılacak seminer ve kurslara personel gönderilecektir.	Okul yönetim/İlçe MEM	Eğitim Öğretim Yılı Boyunca
2.1.20.	Öğrencilerin yabancı dil yeterlilikleri tespit edilerek geliştirilmesi için faaliyetler planlanacaktır.	Alan Öğretmenleri	İhtiyaç Duyulduğunda-Eğitim Öğretim Yılı Boyunca
2.1.22.	Dyned yabancı dil programının kullanımının yaygınlaşması için öğrencilere seminerler verilecek, amaçları, getirileri hakkında bilgilendirme çalışmaları yapılacak.	Okul Yönetimi, Yabancı Dil Öğretmenleri	Eğitim Öğretim Yılı Boyunca
2.1.23.	Okulun teknolojik altyapısı Dyned yabancı dil programının kullanımına elverişli hale getirilecek, BT sınıfının etkin kullanımı ve bu alanda eğitim için Bilişim formatörünün desteği sağlanacaktır.	Okul yönetimi / Zümre Öğretmenleri Bilişim Formatörü	Eğitim Öğretim Yılı Boyunca
2.1.24.	Yabancı dil eğitiminde farkındalık oluşturmak için veli bilinçlendirme çalışmaları yapılacak, dil eğitimi için kullanılacak imkân ve kaynaklar hakkında bilgilendirme çalışmaları yapılarak, okul bünyesinde kurslar açılacaktır.	Okul yönetimi/Alan Öğretmenleri	Eğitim Öğretim Yılı Boyunca
2.1.25.	Ulusal düzeyde yıllık katılım sağlanabilecek projelerin alan taraması yapılarak kurumsal ve bireysel olarak kazanımları hakkında bilgilendirme çalışmaları yapılacak, teşvik edilecek.	Okul yönetimi/Öğrenci kulüpleri	İhtiyaç Duyulduğunda-Eğitim Öğretim Yılı Boyunca

No	Eylem İfadesi	Eylem Sorumlusu	Eylem Tarihi
2.1.26.	Projelere katılarak katkı sağlayan öğretmen ve öğrencilere katılım belgeleri, motivasyonu artıran teşvik unsurları ile desteklenecektir.	Okul yönetimi/Öğrenci kulüpleri Okul Aile Birliği	İhtiyaç Duyulduğunda-Eğitim Öğretim Yılı Boyunca
2.1.27.	Mezunlarımızla öğrencilerimizi bir araya getirerek deneyimlerini paylaşabilecekleri aktivitelerin yapılacaktır.	Okul yönetimi/Okul Aile Birliği	01 Mart 01 Haziran

Stratejik Hedef 2.2. Etkin bir rehberlik anlayışıyla, öğrencilerimizi ilgi ve becerileriyle orantılı bir şekilde üst öğrenime veya istihdama hazır hale getiren daha kaliteli bir kurum yapısına geçilecektir.

Performans Göstergeleri

No	PERFORMANS GÖSTERGESİ	Mevcut	HEDEF				
		2018	2019	2020	2021	2022	2023
PG.2.2.a	Bireysel öğrenci görüşme sayısı	30	40	50	60	70	80
PG. 2.2.b	Veli görüşme sayısı	60	65	70	75	80	85
PG. 2.2.c.	Bireysel psikolojik danışmandan yararlanan öğrenci sayısı	0	0	0	0	0	0
PG. 2.2.d.	Bireysel mesleki danışmandan yararlanan öğrenci sayısı	29	23	35	38	38	38
PG. 2.2.e.	Grupla eğitsel rehberlik hizmete alan öğrenci sayısı	125	130	135	135	135	135
PG. 2.2.f.	Problem taraması ve tespit etme çalışmaları sonucunda ulaşılan öğrenci sayısı	0	0	0	0	0	0
PG. 2.2.g.	Üst öğrenime yönelik okul tanıtımları ile ilgili yapılan faaliyetlere katılan öğrenci sayısı	29	23	35	38	38	38
PG.2.2.h.	Yetiştirme ve Destekleme kurs alan (ders) sayısı	5	5	5	5	5	5
PG. 2.2.1.	Yetiştirme ve Destekleme kurslarına katılan öğrenci sayısı	69	75	80	80	80	80
PG. 2.2.i.	Yetiştirme ve Destekleme kurslarına katılan öğrenci oranı	75	80	82	82	82	82

Eylemler*

Politik	Liselere Geçiş Sınav sistemi nedeniyle sadece öğretimin ön plana çıkması Mevzuat ve paydaş beklentileri arasında yaşanan uyumsuzluk Mevzuatın sık sık deęiřmesi
Ekonomik	Okulumuzun ihtiyaçlarını karřılayacak merkezi bütçemizin olmaması Eđitim ve öğretimin finansmanında yerel yönetimlerin katkısının yetersiz olması Geliřen ve deęiřen teknolojiye uygun donatım maliyetinin yüksek olması Velilerin Okul Aile Birlięine baęıř katkılarının çok düşük seviyede olması.
Sosyolojik	Farklı sosyo-ekonomik yapılara sahip öğrencilerin eğitim öğretime erişimlerindeki farklılıklar. Farklı sosyo-kültürel yapıdaki öğrencilerin birbirleri arasındaki olumsuz bakış açıları Öğrenci sirkülasyonunun fazla olması.
Teknolojik	Bireylerde oluşan teknoloji bağımlılığı İnternet ortamında oluşan bilgi kirlilięi, doęru ve güvenilir bilgiyi ayırt etme güçlüğü Çok hızla gelişen ve yenilenen teknolojiye erişimin zorluğu.
Mevzuat-Yasal	Liselere Geçiş Sınav sistemi nedeniyle sadece öğretimin ön plana çıkması
Ekolojik	Okulumuzun su baskınlarının yaşandıęı bir bölgede olması Eđitim bölgemizdeki bazı yerlerdeki ulaşım zorluğu

TEMA III: KURUMSAL KAPASİTE

Stratejik Amaç 3:

Eğitim ve öğretim faaliyetlerinin daha nitelikli olarak verilebilmesi için okulumuzun kurumsal kapasitesi güçlendirilecektir.

Stratejik Hedef 3.1.

Performans Göstergeleri

No	PERFORMANS GÖSTERGESİ	Mevcut	HEDEF				
		2018	2019	2020	2021	2022	2023
PG.3.1.a	Okulumuzda çalışanların genel memnuniyet oranı (%)	78	80	82	85	87	90
PG.3.1.b	Okulumuzda öğrencilerin genel memnuniyet oranı	75	80	85	90	95	97
PG.3.1.c	Çalışan temsilcilerince yönetime iletilen taleplerin karşılanma oranı %	90	90	90	90	90	92
PG.3.1.d	Tüm çalışanların katılımı ile yapılan toplantılarda(ÖKT,şube,zümre) alınacak kararlara yönelik fikir beyan eden,katılan personelin genele oranı	100	100	100	100	100	100
PG.3.1.e	Okulumuzda velilerin genel memnuniyet oranı (%)	85	86	87	88	89	90
PG.3.1.f	Okulumuzda öğrencilerin genel memnuniyet oranı (%)	75	80	85	90	95	97
PG.3.1.g	Her yıl okulumuzca işbirliklerinin yönetimiyle düzenlenen personele yönelik organizasyon sayısı	1	1	1	1	1	2

PG.3.1.h	Kurum Öz Değerlendirme sonuçlarına göre yıllık bazda okulda tespit edilen iyileştirmeye açık alan(eğitim öğretim, akademik başarı, rehberlik, donatım hizmetleri,fiziki alyatpı, personel, eğitim teknolojisi vb.) sayısı	2	1	1	1	1	1
PG.3.1.ı	Derslik başına düşen öğrenci sayısı	20	21	22	22	22	22
PG.3.1.i	Öğretmen başına düşen öğrenci sayısı	11	12	12	12	12	12
PG.3.1.j	Alan derslerinde Fen ve Teknoloji laboratuvarının kullanım oranı %	50	55	60	65	70	75
PG.3.1.k	Etkileşimli tahta kullanan öğretmen sayısının toplam sayıya oranı%	100	100	100	100	100	100
PG.3.1.l	Kütüphaneden yararlanan öğrenci sayısının toplam öğrenci sayısına oranı %	100	100	100	100	100	100
PG.3.1.m	BT sınıfından yararlanan öğrenci sayısının toplam öğrenci sayısına oranı %	45	50	55	60	65	70
PG.3.1.n	Gelir kaynaklarına göre yıllık tahmini bütçenin gerçekleşme, gelirlerinin giderleri karşılama oranı	% 100	% 100	% 100	% 100	% 100	% 100
PG.3.1.o	Bilimsel, kültürel, sanatsal ve sportif faaliyetler için düzenleme yapılan alan sayısı	3	4	4	4	5	5
PG.3.1.ö	Donatım ihtiyaçlarının giderilmesine yönelik gelen talep ve isteklerin karşılama oranı %	80	85	87	88	89	90
PG.3.1.p	Okul bahçesi ve oyun alanlarına yönelik iyileştirme taleplerinin karşılama oranı %	80	85	87	88	89	90
PG.3.1.r	İş Sağlığı ve Güvenliği uzmanınca kurumda yapılan denetimlerde tespiti yapılan düzenleme sayısı	1	2	3	4	5	6
PG.3.1.s	Taşınmalı eğitimden yararlanan öğrenci sayısı	89	95	98	98	98	98
PG.3.1.ş	Okula özel servisle gelen öğrenci sayısı	0	0	0	0	0	0

PG.3.1.t	Temizlik için ayrılan bütçenin genel bütçeye oranı.	40	45	47	48	49	50
PG.3.1.u	Öğrenci memnuniyet oranı	75	80	85	90	95	97
PG.3.1.ü	Özel eğitime ihtiyaç duyan bireylere yönelik yapılan faaliyet sayısı	0	0	0	0	0	0
PG.3.1.v	Özel eğitime ihtiyaç duyan bireylere yönelik yapılan faaliyetlere katılan öğrenci sayısı	50	55	60	65	70	75
PG.3.1.y	Çevre güvenliği için yapılan faaliyet sayısı	1	1	1	1	1	1
PG.3.1.z	Çevre güvenliği için yapılan faaliyetlere katılan öğrenci oranı	70	75	80	85	90	95
PG.3.1.aa	Çevre güvenliği için yapılan faaliyetlere katılan veli oranı	50	55	60	65	70	75
PG.3.1.ab	Okullarda özel güvenlik elemanının varlığı (0-1)	0	0	0	0	0	0
PG.3.1.r	İSG kapsamında yapılan eğitimlere katılan öğretmen oranı	100	100	100	100	100	100
PG.3.1.ac	Enerji verimliliğine yönelik yapılan faaliyet sayısı	1	1	1	1	1	1
PG.3.1.ad	Kamera sayısı	14	14	14	14	14	14
PG.3.1.ae	Okul internet sitesindeki bilgilerin güncel tutulması. (0-1)	1	1	1	1	1	1
PG.3.1.af	Okul sağlığı ve hijyen konusunda yürülen faaliyet sayısı	2	3	4	5	6	7
PG.3.1.ag	Okul web sitesinde yapılan duyuru sayısı	5	7	9	11	13	15
PG.3.1.ah	Üniversite, STK, yerel yönetim işbirliği ile düzenlenen eğitim ve çalışmaların sayısı.	1	2	3	4	5	6
PG.3.1.ai	Üniversite, STK, yerel yönetim işbirliği ile düzenlenen eğitim ve çalışmalara katılan öğrenci oranı	60	65	70	75	80	85

PG.3.1.ai	Üniversite, STK, yerel yönetim işbirliği ile düzenlenen eğitim ve çalışmalara katılan öğretmen oranı	60	65	70	75	80	85
PG.3.1.aj	Üniversite, STK, yerel yönetim işbirliği ile düzenlenen eğitim ve çalışmalara katılan veli oranı	30	35	40	45	50	55
PG.3.1.ak	Zümre ve kurullarda alınan karar sayısı	9	10	11	12	13	14
PG.3.1.al	Zümre ve kurul kararlarının uygulanma oranı	100	100	100	100	100	100

Eylemler

No	Eylem İfadesi	Eylem Sorumlusu	Eylem Tarihi
3.1.1.	Okulumuzda kurum vizyonuna uygun olarak tüm iç dinamikleriyle katılımcı ve şeffaf bir yönetim anlayışı içerisinde iletişime açık bir karar alma süreci yürütülecektir.	Okul Yönetimi/Çalışan Temsilcileri	İhtiyaç Duyulduğunda-Eğitim Öğretim Yılı Başlangıcında
3.1.1.	Yıllık çalışma takviminde belirtilen işler, şube, zümre, kurul ve komisyonların dönem sonu ve yılsonu değerlendirmeleri, kulüplerin yılsonu faaliyet raporları, branşlar bazında yılsonu hedeflerinin gerçekleştirilme durumu değerlendirmeleri yaptırılacaktır.	Okul yönetimi/Zümre, Şube Öğretmenleri/ Kulüpler	Her Dönem sonunda değerlendirme yapılacaktır
3.1.1.	Kurumsal kültürün geliştirilmesi amacıyla kurumsal işleyişte etkinlik ve verimlilik, kurumsal değerlere bağlılık ilkelerini içeren davranış ve normların hakim olduğu, ödül ve ceza konusunda adil özgürlükçü bir yönetim anlayışıyla hareket edilmesi ilkesi benimsenecektir.	Okul Yönetimi/Okul Aile Birliği	İhtiyaç Duyulduğunda-Eğitim Öğretim Yılı Boyunca
3.1.1.	Okulumuz personeline kurum kültürünü yerleştirmek ve kuruma bağlılığını artırma çalışmaları çerçevesinde Kurum içi sosyal faaliyetlerinin sayısı arttırılacaktır.	Okul Yönetimi/Okul Aile Birliği/Çalışan Temsilcileri	Eğitim Öğretim Yılı Boyunca
3.1.1.	Okulumuz ve çevre işbirliğini daha kolaylaştırıcı ve teşvik edici önlemler alınacaktır.	Okul Yönetimi/Okul Aile Birliği	Eğitim Öğretim Yılı Boyunca
3.1.1.	Okulumuz tüm paydaşlarının memnuniyet oranlarını ölçmek için memnuniyet anketleri uygulanacaktır.	Okul yönetimi	01 Mart-15 Haziran
3.1.1.	Okulumuz personeli ve hizmet sunmakla sorumlu olduğu vatandaşlar, diğer paydaşlarımız kamu hizmet standartları hususunda sürekli bilgilendirilecektir.	Okul Yönetimi/Web Yayın Ekibi/	Eğitim Öğretim Yılı Boyunca
3.1.1.	Okulun web sitesi güncel tutulacak, okulun kapsamlı tanıtımı yapılacak, okulumuzda çalışmanın farkındalıkları vurgulanacak, norm kadronun dolu kalmasını temin eden politikalar	Okul Yönetimi/Web Yayın Ekibi/Öğrenci Kulüpleri	Eğitim Öğretim Yılı Boyunca

	geliştirilecektir.		
3.1.1.	Donatım ihtiyaçları ve fiziki ortamların iyileştirmesine yönelik istek ve talepler bütün iletişim kaynakları kullanılarak paydaşlardan alınarak değerlendirilecektir.	Okul Yönetimi/Kurul ve Komisyonlar/Okul Aile Birliği	Eğitim Öğretim Yılı Boyunca
3.1.1.	Kütüphane kullanımı artırmak, kitap zenginliği sağlamak için çalışmalar yapılacak, BT sınıfı, laboratuvar, bahçe ve oyun alanları gibi mekânların altyapısı iyileştirilecek, okul saatleri dışında da etkin kullanımı sağlanacaktır.	Okul İdaresi/Zümre Öğretmenleri	Öğretmenler Kurulunda değerlendirilecektir.
3.1.1.	Okulun ders ve laboratuvar araç-gereçleri, her türlü donatım malzemesi ihtiyaçlarının, öğretim programlarına ve teknolojik gelişmelere uygun olarak zamanında karşılanması sağlanacaktır.	Okul yönetim/İlçe MEM/Okul Aile Birliği	İhtiyaç Duyulduğunda-Eğitim Öğretim Yılı Boyunca
3.1.2.	Okulumuz derslik ve bölümlerinin onarım ve bakım ihtiyaçlarının tespiti ve karşılanması için bütçe ayrılacak, il özel idaresinden ödenek talebi ve takibi yapılacaktır.	Okul Yönetimi/Okul Aile Birliği/İlçe MEM	İhtiyaç Duyulduğunda-Eğitim Öğretim Yılı Boyunca
3.1.3.	Okul bahçesi ve oyun alanları, öğrencilerin sosyal ve kültürel gelişimlerini destekleyecek ve aktif yaşamı teşvik edecek şekilde düzenlenecektir.	Öğrenci Meclisi/Okul yönetimi/Okul Aile Birliği/İlçe MEM	Eğitim Öğretim Yılı Boyunca ihtiyaca göre yapılandırılacaktır.
3.1.4.	Okulumuzun O.A.B.bütçe kaynakların artırılması ve etkin kullanımı sağlanacak, işbirliklerinin yönetimi ile alternatif finansman kaynaklarının temini sağlanacaktır.	Okul Yönetimi/Okul Aile Birliği/İlçe MEM	Eğitim Öğretim Yılı Boyunca
3.1.5.	İmkânlar ölçüsünde okulumuzun ders ve araç-gereçleri dâhil her türlü donatım malzemesi ihtiyaçlarının, öğretim programlarına ve teknolojik gelişmelere uygun olarak zamanında karşılanması bakım ve onarımlarının yapılması sağlanacaktır.	Okul Yönetimi/Okul Aile Birliği/İlçe MEM	Sömestr ve yaz tatillerinde
3.1.6.	Kaynakların tasarruflu kullanımına ilişkin bilinçlendirme çalışmaları yapılacaktır.	Okul Yönetimi/Okul Aile Birliği	Eğitim Öğretim Yılı Boyunca
3.1.7.	Okul içerisindeki sosyal ve kültürel alanların artırılması, peyzaj ve çok amaçlı salon ve oyun alanlarının fiziki şartlarının iyileştirilmesi yapılacaktır.	Okul Yönetimi/Okul Aile Birliği/İlçe MEM	Eğitim Öğretim Yılı Boyunca

3.1.8.	OAB,İL MEM, İŞKUR ile işbirliği içerisinde Okulumuzun temizlik, güvenlik ve sekreteryaya gibi alanlardaki destek personeli ihtiyacının giderilmesine yönelik çalışmalar yapılacaktır.	Okul Yönetimi/ İL MEM,İŞKUR Okul Aile Birliği	İŞ-KUR iş takvimine göre yapılacaktır.
3.1.9.	Okulda koruyucu sağlık uygulamalarına yönelik planlama yapılarak koruyucu sağlık uygulamaları yapılacak, öğrencilerin sağlık ve gelişim durumları izlenecek ve gerektiğinde çocuklara iyileştirici sağlık hizmetleri sağlanacaktır.	Okul Yönetimi/ OAB/Şube Rehber Öğretmenleri	İhtiyaç Duyulduğunda-Eğitim Öğretim Yılı Boyunca
3.1.10.	Çalışma hayatında iş sağlığı ve güvenliği kültürü geliştirilecek, denetim ve teşvik uygulamaları ile iş sağlığı ve güvenliği standartlarına uyum artırılabilecek ve İş sağlığı ve güvenliği Eylem Planı'nda yer alan eylemlerin gerçekleştirilmesi için gerekli tedbirler alınacaktır.	Okul İdaresi/Risk Değerlendirme Ekibi/ MEM İ.S.G. Birimi	Eğitim Öğretim Yılı Boyunca
3.1.11.	Öğrencilere sunulan taşıma, kantin hizmetleri mevzuat çerçevesinde denetlenecek, hizmet koşulları iyileştirilecektir.	Okul Yönetimi/ İL MEM, İŞKUR Okul Aile Birliği	Her ayın sonunda ve ihtiyaç duyulduğunda

V. BÖLÜM: MALİYETLENDİRME

2019-2023 Stratejik Planı Faaliyet/Proje Maliyetlendirme Tablosu

Kaynak Tablosu	2019	2020	2021	2022	2023	Toplam
Genel Bütçe	0	0	0	0	0	0
Valilikler ve Belediyelerin Katkısı	0	0	0	0	0	0
Diğer (Okul Aile Birlikleri)	5.000 TL	6.000 TL	7.000 TL	8.000 TL	10.000 TL	36.000 TL
TOPLAM	5.000 TL	6.000 TL	7.000 TL	8.000 TL	10.000 TL	36.000 TL

VI. BÖLÜM: İZLEME VE DEĞERLENDİRME

Okulumuz Stratejik Planı izleme ve değerlendirme çalışmalarında 5 yıllık Stratejik Planın izlenmesi ve 1 yıllık gelişim planının izlenmesi olarak ikili bir ayrıma gidilecektir.

Stratejik planın izlenmesinde 6 aylık dönemlerde izleme yapılacak denetim birimleri, il ve ilçe millî eğitim müdürlüğü ve Bakanlık denetim ve kontrollerine hazır halde tutulacaktır.

Yıllık planın uygulanmasında yürütme ekipleri ve eylem sorumlularıyla aylık ilerleme toplantıları yapılacaktır. Toplantıda bir önceki ayda yapılanlar ve bir sonraki ayda yapılacaklar görüşülüp karara bağlanacaktır.

EKLER:

Öğretmen, öğrenci ve veli anket örnekleri klasör ekinde olup okullarınızda uygulanarak sonuçlarından paydaş analizi bölümü ve sorun alanlarının belirlenmesinde yararlanabilirsiniz.